

Mátészalkai SZC Déri Miksa Szakgimnáziuma, Szakközépiskolája és Kollégiuma

4700. Mátészalka, Baross L. u. 9-11.



TŰZVÉDELMI SZABÁLYZAT

Mátészalka, 2019. március 18.

Készítette:

Juhász Zoltán sk.
tűzvédelmi szolgáltató
(képesítés száma: 105877/13/2016)


Dr. Bugya László sk.
igazgató



Juhász Zoltán
munka és tűzvédelem
4700 Mátészalka, Szőlőskert út 3.
Nyilvántartási szám: 6893810
Adószám: 63578623-1-35
Számiaszám: 67800254-10614012

2019.

I. FEJEZET

1. ÁLTALÁNOS RENDELKEZÉSEK

A tűzmegelezés érdekében, a tűz elleni védekezésről, a műszaki mentésről és a tűzoltóságról szóló 1996. évi XXXI. törvény (továbbiakban: Tvt.) 18. § (1) és 19. § (1) bekezdéseiben, valamint a tűzvédelmi szabályzat készítéséről szóló módosított 30/1996. (XII. 6.) BM rendeletben és az Országos Tűzvédelmi Szabályzat kiadásáról szóló 54/2014. (XII. 5.) BM. sz. rendeletben (továbbiakban OTSZ) foglaltakat figyelembe véve a **Mátészalkai SZC Déri Miksa Szakgimnáziuma, Szakközépiskolája és Kollégiuma 4700. Mátészalka, Baross L. u. 9-11.** szám alatti létesítményére vonatkozóan az alábbi Tűzvédelmi Szabályzatot (továbbiakban: TVSZ) adom ki.

2. A TVSZ CÉLJA

1./ A Tűzvédelmi Szabályzat (továbbiakban: TVSZ) célja, hogy a tűz elleni védekezésről, a műszaki mentésről és a tűzoltóságról szóló 1996. évi XXXI. törvény és annak végrehajtási rendeleteiben foglalt előírásokat, és a tűzvédelmi hatóság, szakhatóság által előírt rendelkezéseket maradéktalanul rögzítse. Továbbá szabályozza a létesítmény, az építmények, a technológiai rendszerek megvalósításával, üzemeltetésével, fejlesztésével összhangban a jogszabályokban meghatározott tűzvédelmi követelmények megtartását, valamint a tevékenységi körükkel kapcsolatos veszélyhelyzetek megelőzésének és elhárításának feltételeit.

2./ Jelen TVSZ meghatározza a tűzvédelmi szervezet feladatára, felépítésére, működési és irányítási rendjére, valamint a finanszírozására vonatkozó szabályokat.

3./ Meghatározza a létesítmény egészére kiterjedően - a létesítmény vezetőjére, munkavállalói jogviszonyban álló munkavállalóira, más gazdálkodó, szolgáltató, bérlő vállalkozások azon dolgozóira, munkavállalóira, akik a létesítmény területén tartózkodnak, vagy munkát végeznek, a létesítmény területén tartózkodó magánszemélyekre, jogi személyekre, valamint magán- és jogi személyekre, jogi személyiséggel nem rendelkező szervezetek tevékenységeire - vonatkozó tűzvédelmi szabályokat.

4./ Meghatározza a létesítmény épületeire, helyiségeire, tűzszakaszaira, műtárgyaira, veszélyességi övezeteire, szabadtereire, berendezéseire vonatkozó helyi sajátosságoknak megfelelő tűzvédelmi használati szabályokat.

5./ Meghatározza a tűzvédelmi oktatással kapcsolatos feladatokat és a munkavállalókra vonatkozó tűzvédelmi képesítési követelményeket, továbbá a munkavállalóknak a tűzjelzéssel, tűzoltással, műszaki mentéssel kapcsolatos feladatait.

3. A TVSZ BETARTÁSA

1./ A TVSZ és egyéb hatályos szabályokat, hatósági és a vonatkozó előírásokat minden vezető, munkavállalói jogviszonyban álló munkavállaló, más gazdálkodó, szolgáltató, bérlő cégek azon dolgozói, munkavállalói, akik a létesítmény területén tartózkodnak, vagy munkát végeznek kötelesek betartani. A létesítmény területén tartózkodó magánszemélyek, jogi személyek, valamint magán- és jogi személyek, jogi személyiséggel nem rendelkező szervezetek külön felhívás vagy intézkedés nélkül kötelesek végrehajtani, illetve megtartani az előírásokat.

2./ A tűzvédelem a munkavégzés szerves része, ezért minden vezető kötelessége szervező, irányító és ellenőrző tevékenysége során a vonatkozó tűzvédelmi rendelkezéseket, szabványokat figyelembe venni, alkalmazni, adott esetben a végrehajtást kikényszeríteni.

3./ A Tűzvédelmi Szabályzat rendelkezéseit a telephelyen tevékenységet végző munkavállalóval, az eseti és rendszeres oktatás keretében, új belépő dolgozóval a munkába állás előtt ismertetni kell. Az oktatás megtörténtét oktatási naplóban kell rögzíteni, és azt az érintettek aláírásával igazolni.

4./ A munkáltatónak gondoskodnia kell arról, hogy a gazdálkodó szervezettel kapcsolatba kerülők (külső munkavállalók, stb.) - a rájuk vonatkozó mértékben - a Szabályzat tartalmát megismerjék.

5./ A Tűzvédelmi Szabályzat a tűzvédelem érvényesülése érdekében a jogszabályi kötelezettség alapján kiadott, az adott létesítményre vonatkozó belső szabályozás, vezetői intézkedés, amelyet a tűzvédelem érdekében – büntetőjogi felelősségének tudatában – mindenkinek be kell tartani, az abban foglaltak kötelező érvényűek.

6./ A tűzvédelmi bírságról szóló 259/2011. (XII. 7.) Korm. rendelet 7.§-a alapján, ha a kötelezett a Tűzvédelmi Szabályzatot nem készíti, készített el, nem gondoskodik annak igazolt módon történő megismertetéséről, betartatásáról, tűzvédelmi bírság szabható ki.

4. A TVSZ TARTALMA

1./ **A Mátészalkai SZC Déri Miksa Szakgimnáziuma, Szakközépiskolája és Kollégiuma 4700. Mátészalka, Baross L. u. 9-11.** Tűzvédelmi Szabályzata az alábbi rendelkezéseket tartalmazza:

- a) a tűzvédelmi feladatokat is ellátó személyek feladatait és kötelezettségeit;
- b) a tűzvédelmi szervezet feladatára, felépítésére, működési és irányítási rendjére, valamint a finanszírozására vonatkozó szabályokat;
- c) a létesítmény (létesítmények), építmények, tűzszakaszok, illetőleg a helyiségek, szabadterek, veszélyességi övezetek tűzveszélyességi osztályba sorolását és az azokra vonatkozó eseti tűzvédelmi használati szabályokat, előírásokat;
- d) a tevékenységre vonatkozó tűzvédelmi használati szabályokat, előírásokat;
- e) az alkalomszerű tűzveszélyes tevékenység végzéséhez szükséges írásbeli feltételek meghatározására, illetve előzetes egyeztetésére jogosult személyek felsorolását;
- f) a tűzvédelmi oktatással kapcsolatos feladatokat és a munkavállalókra vonatkozó tűzvédelmi képzési követelményeket;
- g) a munkavállalóknak a tűzjelzéssel, tűzoltással, műszaki mentéssel kapcsolatos feladatait;

5. A TVSZ HATÁLYA

5. 1. Területi hatály

1./ A TVSZ területi hatálya kiterjed a **Mátészalkai SZC Déri Miksa Szakgimnáziuma, Szakközépiskolája és Kollégiuma 4700. Mátészalka, Baross L. u. 9-11.** telephelyére, annak épületeire, helyiségeire, tűzszakaszaira, műtárgyaira, berendezéseire, eszközeire, veszélyességi övezeteire, szabadtereire.

5.2. Személyi hatálya

1./ A TVSZ személyi hatálya kiterjed a **Mátészalkai SZC Déri Miksa Szakgimnáziuma, Szakközépiskolája és Kollégiuma 4700. Mátészalka, Baross L. u. 9-11.** telephelyének tulajdonosára, vezetőjére, munkavállalói jogviszonyban álló munkavállalóikra, más gazdálkodó, szolgáltató, bérelő vállalkozások azon dolgozóira, munkavállalóira, akik a létesítmény területén tartózkodnak, vagy munkát végeznek, a létesítmény területén tartózkodó magánszemélyekre, jogi személyekre, valamint magán- és jogi személyekre, jogi személyiséggel nem rendelkező szervezetekre.

5.3. Tárgyi hatálya

1./ Jelen TVSZ tárgyi hatálya kiterjed a **Mátészalkai SZC Déri Miksa Szakgimnáziuma, Szakközépiskolája és Kollégiuma 4700. Mátészalka, Baross L. u. 9-11.** alatti telephelyén lévő létesítményére, az ott folytatott tevékenységekre.

5.4. Időbeli hatálya

A TVSZ időbeli hatálya, annak kiadásától visszavonásig érvényes.

Jelen Tűzvédelmi Szabályzat 2019. március 18-án lép hatályba.

6. TVSZ MÓDOSÍTÁSA

1./ Jelen Tűzvédelmi Szabályzatot módosítani kell:

- a) a tűzvédelmi helyzetre kiható változás esetén.
- b) jogszabályváltozás miatt szabályai jogellenessé váltak.
- c) szabályai magasabb szintű szabályba ütköznek.
- d) a TVSZ-ben rögzített tárolási kapacitás növekedése esetén.
- e) új épület, helyiség, tűzszakasz, műtárgy, veszélyességi övezet, szabadtér létesítése esetén.
- f) meglévő épület, helyiség, tűzszakasz, műtárgy, veszélyességi övezet, szabadtér átépítésének, rendeltetésének megváltoztatása esetén.
- g) tűzveszélyességi osztályba sorolásban történő változás esetén.
- h) új gép, berendezés, technológiai folyamatban történő változás esetén.
- i) tevékenységben történő változás esetén.

2./ Módosításra illetve visszavonásra az igazgató jogosult.

7. A TŰZVÉDELMI HELYZETBEN TÖRTÉNŐ VÁLTOZÁS ÉS ELOLTOTT TŰZESÉT BEJELENTÉSÉNEK KEZELÉSE

- 1./ A tűzvédelmi helyzetre kiható olyan tevékenységet, amely a létesítmény, az építmény, a helyiség vagy a szabadtér tűzveszélyességi osztályba sorolásának megváltoztatását teszi szükségessé, vagy a raktározás, termelés kapacitásának 15%-kal történő növelését eredményezi, a tevékenység megkezdése előtt legalább tizenöt nappal írásban az illetékes tűzvédelmi hatóságnál be kell jelenteni.
- 2./ Azokat a változásokat, amelyek a létesítményben a tűzoltást befolyásolhatják (út, közművezetékek elzárása, forgalom elterelése stb.), a kezdeményező vagy az elhárításért felelős szerv haladéktalanul köteles a hivatásos tűzoltóságnak szóban azonnal és írásban is bejelenteni.
- 3./ A létesítmény területén a tűzoltóság beavatkozása nélkül eloltott, vagy emberi beavatkozás

8. ÉRTELMEZŐ RENDELKEZÉSEK

- a) tűz (tűzeset): az az égési folyamat, amely veszélyt jelent az életre, a testi épségre vagy az anyagi javakra, illetve azokban károsodást okoz;
- b) tűz elleni védekezés (a továbbiakban: tűzvédelem): a tűzcsetek megelőzése, a tűzoltási feladatok ellátása, a tűzvizsgálat, valamint ezek feltételeinek biztosítása;
- c) tűzmegeelőzés: a tüzek keletkezésének megelőzésére, továbbterjedésének megakadályozására, illetőleg a tűzoltás alapvető feltételeinek biztosítására vonatkozó, a létesítés és a használat során megtartandó tűzvédelmi jogszabályok, szabványok, hatósági előírások rendszere és az azok érvényesítésére irányuló tevékenység;
- d) tűzvédelmi megfeleléségi tanúsítvány: a kijelölt tanúsító szervezet által kiadott dokumentum, amely bizonyítja, hogy a tűzoltó-technikai termék, továbbá a tűz- vagy robbanásveszélyes készülék, gép, berendezés megfelel a jogszabályokban, honosított harmonizált szabványokban meghatározott tűzvédelmi előírásoknak;
- e) tűzoltási feladat: a veszélyeztetett személyek mentése, a tűz terjedésének megakadályozása, az anyagi javak védelme, a tűz eloltása és a szükséges biztonsági intézkedések megtétele, továbbá a tűz közvetlen veszélyének elhárítása;
- f) alkalomszerű tűzveszélyes tevékenység: minden tűzveszélyes technológia, ha nem az erre a célra létesített és érvényes üzemeltetési engedéllyel rendelkező munkahelyen kerül alkalmazásra;
- g) műszaki mentés: természeti csapás, baleset, káreset, rendellenes technológiai folyamat, műszaki meghibásodás, veszélyes anyag szabadba jutása vagy egyéb cselekmény által előidézett veszélyhelyzet során az emberélet, a testi épség és az anyagi javak védelme érdekében a tűzoltóság részéről - a rendelkezésére álló, illetőleg az általa igénybe vett eszközökkel - végzett elsődleges beavatkozási tevékenység;
- h) tűzoltó-technikai termék: a tűz észlelésére, jelzésére, oltására, a beavatkozás könnyítésére és a tűzkár csökkentésére, valamint a tűz terjedésének megakadályozására alkalmazott berendezés/eszköz, a tűzoltó készülék, oltóanyag, a tűzoltóság által a tűzoltás, műszaki mentés során használt jármű, felszerelés, hírközlő eszköz, védőeszköz;
- i) tűz- vagy robbanásveszélyes készülék, gép, berendezés: olyan szerkezeti egység, illetve ezekből álló technológiai rendszer, amelyben vagy amellyel fokozottan tűz- és robbanásveszélyes, vagy tűz- és robbanásveszélyes tűzveszélyességi osztályba tartozó - a robbanó- és a robbantóanyagok kivételével - anyagok előállítása, feldolgozása, használata, tárolása, kimérése történik;
- j) építési termék: minden olyan anyag, szerkezet, berendezés vagy több, különböző részből összeállított elem, amelyet azért állítanak elő, hogy építményekbe állandó jelleggel beépítsék;
- k) honosított harmonizált szabvány: az európai szabványügyi szervezetek által elfogadott és az Európai Unió Hivatalos Lapjában közzétett harmonizált európai szabvány, amelyet a magyar eljárási rendnek megfelelően nemzeti szabványként közzétettek;
- l) tűzvédelmi biztonságossági követelmény: tűzvédelmi biztonságossági követelményt megállapító jogszabály, európai közösségi jogi aktus vagy honosított harmonizált szabvány;
- m) megfeleléségi igazolás: az építési termékek műszaki követelményeire és megfeleléségi igazolására vonatkozó külön jogszabályban meghatározott igazolás;
- n) veszélyességi övezet: helyiségben vagy a szabadterén lévő anyagnak, gépnek, berendezésnek tűzvédelmi szempontból önállóan értékelendő környezete, térrésze;
- o) épület: olyan szerkezetileg önálló építmény, amely a környező külső tértől épületszerkezetekkel részben vagy egészben elválasztott teret alkot, és ezzel az állandó, időszakos vagy idényjellegű tartózkodás, illetőleg használat feltételeit biztosítja;
- p) létesítmény: egy építési telken álló építmények és szabad terek összessége;

- g) szabadtér:* helyiségnek nem minősülő térség - beleértve a nyitott fedett színeket-, ahol termelést, raktározást vagy ezekhez kapcsolódó tevékenységet végeznek;
- r) tűzszakasz:* az építmény, illetve szabadtér tűzvédelmi szempontból meghatározott olyan önálló egysége, amelyet a szomszédos egységektől meghatározott éghetőségű és tűzállósági határértékű tűzgátló szerkezetek, illetve a jogszabályban előírt tűziárvolságok választanak el;
- s) helyiség:* minden irányból épületszerkezetekkel körülhatárolt, önálló légtér;
- t) beépített tűzjelző berendezés:* az építményben, szabadtéren elhelyezett, helyhez kötött, a tűz kifejlődésének korai szakaszában észlelést, jelzést és megfelelő tűzvédelmi intézkedést (tűzoltóság értesítése, tűzszakasz határon elhelyezett ajtók csukása, oltóberendezések indítása stb.) önműködően végző berendezés,
- u) beépített tűzoltó berendezés:* az építményekben, szabadtéren elhelyezett, helyhez kötött, a tűz oltására, a beavatkozás könnyítésére, a tűz terjedésének megakadályozására, a tűzkár csökkentésére alkalmazott önműködő berendezés,
- v) tűzoltó technikai eszköz. felszerelés:* az épületekben, építményekben telepített, a tűz észlelésére, jelzésére, oltására, a beavatkozás könnyítésére és a tűzkár csökkentésére, valamint a tűz terjedésének megakadályozására alkalmazott berendezés, illetőleg a tűzoltóság által a tűzoltáshoz, műszaki mentéshez használatos felszerelések.

9. A TŰZVÉDELMI SZEMPONTBÓL FONTOS BIZTONSÁGI JELEKRE VONATKOZÓ FOGALMAK

- a) Biztonsági jel:* meghatározott mértani forma, szín és képjel (piktogram) kombinációjával létrehozott, rögzített elhelyezésű jel.
- b) Menekülési jel:* olyan biztonsági jel, amely a kijárat, vészkijárat helyét, és az épületen belül, vagy a szabadtéren – a közlekedési (kijárat) úton – annak irányát mutatja.
- c) Tűzvédelmi jel:* olyan biztonsági jel, amely tűzvédelmi berendezés, eszköz vagy tűzoltó készülék elhelyezését jelzi.
- d) Elsősegély- vagy veszélyhelyzeti jel:* olyan biztonsági jel, amely a vészkijárat helyét, az elsősegélynyújtó helyre vezető utat vagy valamilyen mentési eszköz elhelyezését jelzi.
- e) Tiltó jel:* olyan biztonsági jel, amely veszélyes magatartást tilt;
- f) Figyelmeztető jel:* olyan biztonsági jel, amely valamely veszélyforrásra hívja fel a figyelmet.
- g) Rendelkező jel:* olyan biztonsági jel, amely meghatározott magatartást ír elő.
- h) Jelzőtábla:* biztonsági jelet hordozó tábla, amelynek felismerhetőségét kellő megvilágítás biztosítja.
- i) Kiegészítő tábla:* a biztonsági jellel együtt alkalmazott, kiegészítő információt adó tábla.
- j) Biztonsági szín:* olyan szín, amelynek meghatározott jelentése van a biztonság szempontjából.
- k) Képjel (piktogram):* jelzőtáblán vagy világító táblán alkalmazott sematikus ábra.
- l) Világító jel:* átlátszó vagy áttetsző anyagból álló, belülről vagy hátulról kivilágított, vagy fénykibocsátó anyagból készült (utánvilágító) biztonsági jelet hordozó eszköz.

II. FEJEZET

A tűzvédelmi feladatokat ellátók kötelezettségei és feladatai

1. A felelős vezető tűzvédelemmel kapcsolatos feladatai

- Vezetői feladatain túlmenően gondoskodik a tűzvédelmi jogszabályok, előírások, szabványok, utasítások, intézkedések végrehajtásáról
- Biztosítja a tűz elleni védekezéshez szükséges személyi és tárgyi feltételeket
- A katasztrófavédelmi kirendeltség által tartott ellenőrzéseken képviseli cégeket, akadályoztatása esetén megfelelő helyettesről gondoskodik
- Intézkedik az ellenőrzési hiányosságok megszüntetése érdekében
- Gondoskodik a tűzvédelemmel kapcsolatos felülvizsgálatok elvégzéséről
- A tűzvédelmi helyzetre kiható olyan tevékenységet, amely a kockázati osztály megváltoztatását teszi szükségessé vagy a raktározás, termelés kapacitásának 15%-kal történő növelését eredményezi a tevékenység megkezdése előtt legalább 15 nappal a Fehérgyarmati Katasztrófavédelmi Kirendeltségnek köteles bejelenteni
- Kiadja a Tűzvédelmi Szabályzatot, beosztottain keresztül gondoskodik arról, hogy a dolgozók az abban foglaltakat megismerjék
- Biztosítja előzetes egyeztetés alapján a tűzoltóság részére a helyszíni gyakorlat megtartását és szükség szerint abban közreműködik
- Biztosítja a tűzvédelmi ellenőrzés lehetőségét
- Gondoskodik a jogszabályban meghatározott tűzoltó berendezések létesítéséről, tűzoltó készülékek, felszerelések, technikai eszközök beszerzéséről, működtetéséről, karbantartásukról, javításukról, pótlásukról és időszakos ellenőrzésükről továbbá a szükséges oltóvíz és egyéb oltóanyag biztosításáról

2. Munkavállalók tűzvédelmi feladatai

A Kft munkavállalói a rábízott feladatokat a foglalkozási szabályoknak megfelelően a Tűzvédelmi Szabályzatban előírtak betartásával kötelesek megtartani.

A munkavállaló köteles részt venni a tűzvédelmi oktatáson, továbbképzésen, elsajátítani a tűzvédelmi eszközök használatát, megismerni oltóhatásukat.

a) Megismerni a munkaterületen lévő tűzvédelmi eszközök elhelyezését, menekülési útvonalakat, helyeit.

b) Megismerni a munkáltató által kiadott és hatályba helyezett TVSZ-t és Tűzriadó Tervet

c) Megismerni és mindenkor betartani a munkavégzés során használt anyagokra, eszközökre, gépekre, berendezésekre, munkaműveletekre, technológiai folyamatokra vonatkozó tűzvédelmi előírásokat.

d) Megismerni a munkaterületen lévő közművek (elektromos, gáz, vízhálózat) kikapcsoló és elzáró szerelvényeinek elhelyezkedését, működésük módozatait, szabályait.

e) A dohányzási és nyílt láng tilalmára vonatkozó előírásokat betartani.

f) A tűz- és robbanásveszélyt megszüntetni.

Köteles: a munkahelyen rendet és tisztaságot tartani, megszüntetni minden olyan körülményt, amely tüzet okozhat.

A munkaterületen csak az ott folytatott tevékenységhez szükséges eszközt, anyagot szabad tartania.

A munkavégzés során a technológiai-, műveleti-, kezelési-, és karbantartási utasításokban meghatározott tűzvédelmi előírásokat betartani.

Köteles az éghető folyadékkal, zsírral, szennyezett éghető hulladékot jól záró fedővel ellátott, nem éghető anyagú edényben (fém) gyűjtenie, majd erre a célra kijelölt helyen tárolnia.

Köteles az éghető folyadékot, éghető és égést tápláló gázt szállító csőrendszernél és tárolóedénynél, továbbá minden gépnél, berendezésnél és készüléknél az éghető folyadék csepegését, elfolyását, vagy a gáz szivárgását megakadályozni. A szétfolyt, illetőleg kiszivárgott anyagot haladéktalanul felitatni, a helyiséget kiszellőztetni, és a felitatott anyagot erre a célra kijelölt helyen tárolni.

Köteles az üzemszerűen csepegő éghető folyadékot nem éghető anyagú edénybe felfogni. A felfogó edényt szükség szerint, de legalább a műszak befejezésével ki kell üríteni, és az erre a célra kijelölt helyen kell tárolni.

Köteles a munkahelyeken a tevékenység közben és annak befejezése után ellenőrizni a tűzvédelmi használati szabályok megtartását, és a szabálytalanságokat megszüntetni.

Személyesen észlelt, vagy a tudomására jutott tűzvédelmi hiányosságokat, szabálytalanságokat közvetlen munkahelyi vezetőjének jelenteni.

Köteles tűz esetén, a tűz oltását megkezdeni a rendelkezésre álló eszközökkel, a testi épség veszélyeztetése nélkül.

El kell sajátítania a tűz esetén tanúsítandó magatartásformákat.

Köteles a tűzoltóság közreműködése nélkül eloltott, vagy emberei beavatkozás nélkül megszünt tüzeket közvetlen munkahelyi vezetőjének jelenteni.

Tűz esetén eleget tesz a jelentési, intézkedési és kárenyhítési kötelezettségeinek.

A tűzjelzésben és oltásban jelen szabályzat és a Mentési Terv előírásainak megfelelően intézkedik.

III. A tűzvédelmi szervezet feladata, felépítése, működési és irányítási rendje

A cégek managementje az üzletekben a tűzvédelmi feladatok ellátását külső tűzvédelmi szolgáltató igénybevételevel biztosítja.

A létesítmény rendeltetését, kockázati osztályba sorolását és munkavállalói létszámát figyelembe véve a tűzvédelmi feladatokat ellátónak legalább középszintű tűzvédelmi képzéssel kell rendelkeznie.

A tűzvédelmi feladatokat ellátó középszintű tűzvédelmi képzéssel rendelkezik.

1. A tűzvédelmi szolgáltató feladatai:

- Elősegíteni és rendszeresen ellenőrizni a tűzvédelmi szabályok és előírások megtartását, hiányosságok esetén intézkedést kezdeményezni azok megszüntetésére
- Vegyen részt a tűzvédelmi hatósági eljárásokon (szemle, ellenőrzés, stb.) és a tüzesetek körülményeinek feltárásában
- A munkavállalók tűzvédelmi oktatásának, rendszeres továbbképzésének megszervezése, végrehajtása, dokumentálása
- Engedélyezze az alkalomszerű tűzveszélyes tevékenység végzését, határozza meg írásban a feltételeket, szükség szerint gondoskodik a felügyeleti szolgálat biztosításáról
- A beruházások során (építmény építése, bővítése, új tevékenység stb.) a tűzvédelmi szempontok érvényesítése (tervezőknek adatszolgáltatás, tervezetvizetés, kivitelezés ellenőrzése stb.)
- Gondoskodik a tűzvédelmi berendezések, eszközök, készülékek üzemképességének fenntartásáról, karbantartásuk és felülvizsgálatuk elvégzéséről
- Tevékenységéről rendszeresen számoljon be a vezetőnek
- Tartsa nyilván a tűzvédelmi szakvizsgára kötelezett munkaköröket valamint dolgozókat, gondoskodik az érintettek rendszeres továbbképzéséről, a szakvizsgák szervezéséről
- Vezesse a feladatkörébe tartozó nyilvántartásokat, koordinálja a tűzvédelemmel kapcsolatos adminisztrációt
- Tűzvédelmi ügyekben tartson munkakapcsolatot a területileg illetékes tűzvédelmi hatósággal
- Kísérje figyelemmel az időszakos tűzvédelmi felülvizsgálatok megfelelő időben történő

elvégzését, a hiányosságok megszüntetését, a felülvizsgálatok nyilvántartását

IV. Tűzvédelmi oktatás, a tűzvédelmi képzési követelmények

A dolgozókat munkába állítás előtt, majd azt követően évenként tűzvédelmi oktatásban kell részesíteni.

Az oktatást a munkába lépéstől számított 15 napon belül meg kell tartani valamint az éves ismétlődő oktatást is az aktuális időponthoz viszonyítottan 15 napon belül meg kell tartani.

Azok a dolgozók, akik a munkakörhöz szükséges tűzvédelmi ismeretekkel nem rendelkeznek annak megszerzéséig az adott munkakörben nem foglalkoztathatók

Az oktatást a tűzvédelmi szolgáltató végezze.

A tűzvédelmi oktatásnak ki kell terjednie:

- A munkahely és a munkafolyamat tűzveszélyességére
- A tűzjelzés lehetőségeire és módjaira
- A megelőző tűzvédelmi rendelkezésekre
- A tűz esetén követendő magatartásra, a Tűzriadó Tervben foglalt előírásokra
- Az elhelyezett tűzoltó készülékek gyakorlati használatára
- A munka befejezésekor elvégzendő tűzvédelmi teendőkre
- A tűzvédelmi szabályok, előírások megszegésének következményeire

Soron kívül ismétlődő oktatásban kell részesíteni azt a dolgozót, aki:

- 1 évet meghaladó távollét után újból munkába áll
- Munkahelyén új, az előzőnél tűzveszélyesebb technológiát vezettek be.
- Tüzeset után.

Az oktatás megtörténtét a dolgozó aláírásával köteles elismerni.

Valamennyi tűzvédelmi oktatásról készített dokumentumon fel kell tüntetni az oktatás tárgyát.

Az oktatást végző és az oktatott személy nevét minden esetben nyomtatott betűkkel és aláírással kell dokumentálni.

A tűzvédelmi oktatásról igazolatlanul hiányzókat pénzbírsággal lehet sújtani szabálysértési eljárás keretében.

A munkavállalókra vonatkozó tűzvédelmi képzési követelmények:

Tűzvédelmi előadó: legalább középszintű tűzvédelmi szakképzés.

4.1 A tűzvédelmi szakvizsga

45/2011. (XII. 7.) BM rendelet: a tűzvédelmi szakvizsgára kötelezett foglalkozási ágakról, munkakörökről, a tűzvédelmi szakvizsgával összefüggő oktatásszervezésről és a tűzvédelmi szakvizsga részletes szabályairól

V. A dolgozóknak a tűz megelőzésével, jelzésével, oltásával és a műszaki mentéssel kapcsolatos teendők

A tűzvédelmi előírások, szabályok végrehajtása, megtartása külön felhívás vagy külön intézkedés nélkül is minden dolgozónak kötelessége.

Valamennyi dolgozóval szemben támasztott követelmény, hogy a Tűzvédelmi Szabályzat személyére és munkakörére vonatkozó előírásait megismerje, elsajátítsa és maradéktalanul megtartsa.

A dolgozó a létesítmény területén csak a használatbavételi engedélyben megállapított illetve a tűzvédelmi előírások, szabályok szerinti tevékenységet folytathatja.

Valamennyi dolgozó munkaköri kötelessége, hogy ismerje a tűzoltó eszközök (tűzoltó készülékek, tűzcsapok) kezelését, használatát, azok alkalmazhatóságának területeit.

A tűz megelőzésével kapcsolatos tudnivalók, és az azzal kapcsolatos teendők:

- A technológiai, műveleti utasítások megtartása, érvényesítése
- A közlekedési utak, menekülési útvonalak szabadon tartása, eltorlaszolásuk, leszűkítésük megakadályozása
- A helyiségek, munkahelyek, munkaterületek rendjéről, tisztaságáról való gondoskodás, az éghető anyagok tárolására vonatkozó szabályok betartása
- A tűzvédelmi tilalmi rendelkezések megtartása
- A tűzveszélyes tevékenység végzésével kapcsolatos tűzvédelmi szabályok, előírások végrehajtása
- A munka illetve a tevékenység befejezése utáni tűzvédelmi feladatok végrehajtása a

Tűzvédelmi Szabályzat előírásai szerint

- Eleget tenni a tűzvédelmi oktatásban való részvétel kötelezettségének

A dolgozók legfontosabb tűzvédelmi feladata a magatartási szabályok megtartása, érvényre juttatása.

Aki a megelőző tűzrendészeti rendelkezéseket vagy a szabályzatokban foglalt tűzrendészeti előírásokat megszegi, szabálysértést követ el, és ellene szabálysértési eljárás kezdeményezhető.

A tűz oltásával kapcsolatos feladatok:

Aki a tüzet vagy annak közvetlen veszélyét észleli, vagy erről tudomást szerez, köteles a közvetlen munkahelyi vezetőjét haladéktalanul értesíteni és a rendelkezésére álló eszközökkel a tűzoltást megkezdni.

A tűz (kár) jelzésének minden esetben a következőket kell tartalmaznia:

- A tüzeset, káreset pontos helyét (címét)
- Mi ég, milyen káreset történt, mi van veszélyeztetve
- Emberélet van-e veszélyben
- A jelző nevét, a jelzésre használt távbeszélő számát
- A megközelítés lehetőségét, módját

Minden dolgozó a tűzoltóság közreműködése nélkül eloltott, illetve emberi beavatkozás nélkül megszünt tüzet is köteles a munkahelyi vezetőjének bejelenteni és a tűz (kár) eset színhelyét a tűzvizsgálat befejezéséig változatlanul hagyni.

A tüzeset színhelyén dolgozók illetve minden dolgozó a tűzoltásvezető utasításait köteles végrehajtani, tekintet nélkül beosztásra, munkakörrre.

Aki a tűz oltásával kapcsolatos feladatoknak nem tesz eleget, szabálysértést követ el, és ellen szabálysértési eljárás kezdeményezhető.

A műszaki mentések jelzésére, a műszaki mentésben való részvételre a fentiekben leírtakat kell értelemszerűen alkalmazni.

VI. A tevékenység (napi munka) befejezése utáni tűzvédelmi feladatok

A napi munka befejezésekor a tűzvédelmi használati szabályok megtartásának ellenőrzése, a szabálytalanságok megszüntetéséről való gondoskodás elsősorban a felelős munkahelyi vezető – üzletvezető - kötelessége.

Az ellenőrzés végrehajtásáról az intézményvezető akadályoztatása esetén (távollét) is köteles gondoskodni, megfelelő helyettes kijelölésével.

Ha az ellenőrzés végrehajtásáról adott esetben nem történik kellő gondoskodás, akkor annak kötelezettsége arra illetve azokra a dolgozókra hárul automatikusan, akik a munkahelyről utójára távoznak.

Az ellenőrzés mindenkor terjedjen ki a következőkre:

- A gépekről, berendezésekről, a munkaterületről a tevékenység során keletkezett éghető

anyagot, hulladékot eltávolították-e, az eltávolítás az előírt módon történt-e?

- ▲ Az anyagok eszközök nem haladják-e meg a megengedett legnagyobb mennyiséget?
- ▲ A közlekedési utak, kijáratok teljes szélességükben, a villamos kapcsolókhoz, elzárószervezetekhez, tűzoltó készülékekhez vezető utak szabadon vannak-e hagyva, illetve könnyen hozzáférhetők-e?

- ▲ Az előírt tűztávolságok meg vannak-e tartva?

- ▲ A raktározás, tárolás használati szabályait megtartották-e?

- ▲ A villamos gépeket, berendezéseket, készülékeket kikapcsolták-e (főkapcsoló, szakaszoló kapcsoló)?

- ▲ Elvégezték-e az összes áramtalanítási feladatot?

Az ellenőrzés tárgyát munkahelyi körülmények, sajátosságok szerint kell konkrétan meghatározni, ezért az üzletvezető tartozik felelősséggel.

VII. Alkalmoszerű tűzveszélyes tevékenység végzéséhez szükséges írásbeli feltételek meghatározása.

A létesítmény területén alkalomszerű tűzveszélyes tevékenységet az előzetesen írásban, a helyszín adottságainak ismeretében meghatározott feltételek alapján szabad végezni. A feltételek megállapítása a munkavégzésre közvetlenül utasítást adó, a munkát végző személyek tevékenységét közvetlenül irányító személy feladata, ha nincs ilyen személy, a munkát végző kötelezettsége.

A munkát közvetlenül irányító személy köteles ellenőrizni a munkát végző személyek tűzvédelmi szakvizsga-bizonyítványának meglétét, érvényességét, ha az a tevékenység végzéséhez szükséges feltétel. Hiányosság esetén a munkavégzésre való utasítás nem adható ki.

A külső szervezet vagy személy által végzett tűzveszélyes tevékenység feltételeit a tevékenység helye szerinti létesítmény vezetőjével vagy megbízottjával egyeztetni kell, aki ezt szükség szerint – a helyi sajátosságnak megfelelő – tűzvédelmi előírásokkal egészíti ki. Az alkalomszerű tűzveszélyes tevékenységre vonatkozó feltételeknek tartalmazniuk kell a tevékenység időpontját, helyét, leírását, a munkavégző nevét és – tűzvédelmi szakvizsgához kötött munkakör esetében – a bizonyítvány számát, valamint a vonatkozó tűzvédelmi szabályokat és előírásokat.

Jogszabályban meghatározott szakvizsgához kötött tűzveszélyes tevékenységet csak érvényes tűzvédelmi szakvizsgálóval rendelkező, egyéb tűzveszélyes tevékenységet a tűzvédelmi szabályokra, előírásokra kioktatott személy végezhet.

A tűzveszélyes környezetben végzett tűzveszélyes tevékenységhez a munka kezdésétől annak

befejezéséig, a munkavégzésre közvetlenül utasítást adó, a munkát végző személyek tevékenységét közvetlenül irányító személy, ha nincs ilyen személy, akkor a munkát végző – szükség esetén műszeres – felügyeletet köteles biztosítani.

A tűzveszélyes tevékenységhez a munkavégzésre közvetlenül utasítást adó, a munkát végző személyek tevékenységét közvetlenül irányító személy, ha nincs ilyen személy, akkor a munkát végző az ott keletkező tűz oltására alkalmas tűzoltó felszerelést, készüléket köteles biztosítani.

A tűzveszélyes tevékenység befejezése után a munkát végző személyek a helyszínt és annak környezetét tűzvédelmi szempontból kötelesek átvizsgálni és minden olyan körülményt megszüntetni, ami tüzet okozhat. A munkavégzésre közvetlenül utasítást adó, a munkát végző személyek tevékenységét közvetlenül irányító személynek, ha nincs ilyen személy, akkor a munkát végzőnek a munkavégzés helyszínét át kell adni tevékenység helye szerinti létesítmény vezetőjének vagy megbízottjának. Az átadás-átvétel időpontját az engedélyen fel kell tüntetni és aláírással igazolni kell.

- A cégvezetők felhatalmazása alapján tűzveszélyes tevékenység végzésének feltételeit megállapíthatja, illetve azt engedélyezheti: az üzletvezetők

Az engedélyezési jogosultságról illetve az engedélyköteles munkákról tűzvédelmi oktatáson kell a dolgozókat tájékoztatni.

VIII. Az építményekre, szabadterekre vonatkozó eseti tűzvédelmi használati szabályok, előírások

1. Munkaterületek, raktárak, tárolás

A helyiséget csak a használatbavételi engedélyében megállapított rendeltetésnek megfelelően szabad használni.

A helyiségekben dohányozni tilos!

A helyiségben nem tárolható éghető folyadék, éghető, mérgező és égést tápláló gázok palackjai, pirotechnikai anyag, illetve olyan anyagok sem, amelyek egymásra hatásából tűz, vagy robbanás keletkezhet (öngyulladásra hajlamos anyagok).

A fűtés céljára szolgáló berendezések és az éghető anyagok között olyan távolságot kell tartani, hogy az gyújtási veszélyt ne okozzon!

A raktárhelyiségben csak olyan fűtési rendszer létesíthető, illetőleg használható, amely rendeltetészerű működése során nem okoz tüzet vagy robbanást. (csak zárt rendszerű, meleg vizes közvetett fűtési rendszer használható!).

Csak olyan villamos berendezés használható, amely gyújtási veszélyt nem okoz!

A villamos berendezés és az éghető anyag között olyan távolságot kell megtartani, vagy olyan hőszigetelést kell alkalmazni, hogy az, az éghető anyagra gyújtási veszélyt ne jelentsen.

A világító berendezést, eszközt úgy kell elhelyezni, rögzíteni és használni, hogy az a környezetére tűzveszélyt ne jelentsen.

Villamos berendezések, elektromos vezetékek szerelését csak szakképzett személy végezheti.

A vezetékek szabálytalan összekötése, toldása tilos!

Törött, repedt, kilazult villamos kapcsolókat, csatlakozókat használata tilos!

A raktárban a polcokat úgy kell elhelyezni, hogy a helyiségben a szabad mozgás, közlekedés biztosítva legyen, és az ajtók teljes szélességben nyithatóak legyenek.

Az anyagokat, árukat úgy kell tárolni, hogy azok tűz keletkező forrásává ne válhassanak. Tartózkodni kell a felhalmozásuktól, és a szabálytalan tárolásuktól.

A villamos berendezés kapcsolóját, a közmű nyitó- és zárószervezetét állandóan könnyen hozzáférhetővé és használható állapotban kell tartani.

A tevékenység befejezésekor, a raktárból eltávozó személy köteles a munkakörnyezetet tűzvédelmi szempontból átvizsgálni. A tűzvédelmi használati szabálytalanságot megszüntetni!

Az átvizsgálás terjedjen ki a villamos berendezések feszültségmentesítésének vizsgálatára, tüzelő, - fűtőberendezések környezetének vizsgálatára, villamos készülékek, fogyasztók használaton kívül helyezésére, a közlekedési utak, tűzoltó készülékek szabadon tartására, hulladék eltávolítására.

A raktárak tűzvédelmi használati szabályainak betartásáért az ott dolgozók a felelősek.

Éghető folyadékok használatának tűzvédelmi előírásai

- ♣ Használatuk során a dohányzás és a nyílt láng használata tilos! Gyújtóforrást távol kell tartani, a tárolóhelyen éghető anyagot nem szabad tárolni.
- ♣ Az esetleges sztatikus feltöltődés ellen megfelelő védelmet kell biztosítani.
- ♣ Az éghető folyadékot használó helyiségben az edényeket az arra rendszeresített szekrényben kell elhelyezni.
- ♣ A tároló edényen és a szekrényen az anyag tűzveszélyességi osztályát szövegesen, illetve piktogrammal kell jelölni.
- ♣ Folyadék csak fémkannában, folyadéküvegben, flakonban tárolható.
- ♣ Az elcsepegett folyadékot nem éghető anyaggal fel kell itatni, a szennyezett anyagot el kell távolítani)
- ♣ Az edényeket kiöntőnyílásukkal felfelé, légmentesen lezárt állapotban szabad tárolni és szállítani.

- ▲ Kiüritett, de ki nem tisztított edények tárolására és szállítására a megtöltöttekre vonatkozó előírások érvényesek.

Tárolásra használható edények:

- *Folyadékívég* , műanyag flakon : jól zárható, edényzetben legfeljebb 10 liter tárolható.
- *Üzemanyagkanna:* jól zárható üzemanyagkannában legfeljebb 60 liter tárolható.
- Az éghető folyadékok tüze porral, habbal és szén-dioxiddal oltó tűzoltó készülékkel egyaránt oltható.
- Kézi erővel legfeljebb 20 liter éghető folyadékot szabad szállítani.

2. Iroda

A helyiségben dohányozni, nyílt lángot használni tilos!

A helyiségben a bútorokat és egyéb berendezési tárgyakat úgy kell elhelyezni, hogy a helyiségben a szabad mozgás, közlekedés biztosítva legyen, és az ajtók teljes szélességben nyithatóak legyenek.

A helyiségben (számítógép, fénymásoló, asztali lámpa, villamos hálózati csatlakozóval ellátott számológép, ventilátor stb...) villamos berendezést, készüléket csak a berendezések, készülékek használati utasításában meghatározott módon szabad használni.

A helyiségben, csak annyi éghető anyagot (pl.: papír, stb.) szabad tárolni (lehetőleg szekrényben, vagy polcon), ami a folyamatos tevékenységhez szükséges.

A helyiségben nem tárolható éghető folyadék, éghető, mérgező és égést tápláló gázok palackjai, pirotechnikai anyag, illetve olyan anyagok sem, amelyek egymásra hatásából tűz, vagy robbanás keletkezhet (öngyulladásra hajlamos anyagok).

A helyiségben üzemeltetett és üzemben kívüli állapotban lévő író,- számítógépek, egyéb elektromos eszközök, berendezések éghető folyadékkal történő tisztítását, karbantartását csak szakember végezheti, folyamatos hatékony szellőztetés biztosítása mellett.

A helyiségben a vezetékes fővonalú telefonkészülékek közelében jól látható helyen a közérdekű telefonszámokat (mentő 104, tűzoltóság 105, rendőrség 107, központi segélyhívó 112) ki kell függeszteni!

A fűtés céljára szolgáló berendezések és az éghető anyagok között (papír, táska, bútorzat, szőnyeg stb...) olyan távolságot kell tartani, hogy az gyújtási veszélyt ne okozzon!

A helyiségben csak olyan fűtési rendszer létesíthető, illetőleg használható, amely rendeltetésszerű működése során nem okoz tüzet vagy robbanást

Csak olyan villamos berendezés használható, amely gyújtási veszélyt nem okoz!

A villamos berendezés és az éghető anyagok között (papír, táska, bútorzat, szőnyeg stb...) olyan távolságot kell tartani, vagy olyan hőszigetelést kell alkalmazni, hogy az gyújtási veszélyt ne okozzon!

A világító berendezést, eszközt úgy kell elhelyezni, rögzíteni és használni, hogy az a környezetére tűzveszélyt ne jelentsen.

Villamos berendezések, elektromos vezetékek szerelését csak szakképzett személy végezheti.

A vezetékek szabálytalan összekötése, toldása tilos!

A villamos berendezés, készülék üzemeltetéséhez csak olyan villamos kábelhosszabbító, elosztó, használható, amely kontroll lámpával van felszerelve, melynek vezetéke ép állapotú, toldás nem látszik rajta.

A vezeték hosszabbítót, elosztó készüléket úgy kell elhelyezni, hogy villamos vezetéke mechanikai sérülés ellen megfelelően védett legyen.

Csak kifogástalan műszaki állapotú berendezést, szabályosan szerelt dugvillát és aljzatot szabad használni.

Törött, repedt, kilazult villamos kapcsolókat, csatlakozókat használni tilos!

A villamos gépet, berendezést és egyéb készüléket a tevékenység befejezése után ki kell kapcsolni, használaton kívül helyezésük esetén a villamos hálózatról le kell választani.

A helyiségben a köicsönzés időtartama alatt a kijáratú ajtót lezárni, a menekülési útvonalakat eltorlaszolni tilos!

A tevékenység befejezésekor, a helyiségből eltávozó személy köteles a munkakörnyezetet tűzvédelmi szempontból átvizsgálni, a tűzvédelmi használati szabálytalanságot megszüntetni!

Az átvizsgálás terjedjen ki a villamos berendezések feszültségmentesítésének vizsgálatára, tüzelő, - fűtőberendezések környezetének vizsgálatára, villamos készülékek, fogyasztók használaton kívül helyezésére, a közlekedési utak, tűzoltó készülékek, tűzjelző berendezés kézi jelzésadójának szabadon tartására, hulladék eltávolítására.

3. Szociális helyiségek (wc, mosdó, zuhanyzó)

A szociális helyiségek csak a használatbavételi engedélyében megállapított rendeltetésnek megfelelően szabad használni.

A helyiségek elektromos hálózatának szerelvényei, készülékei, azok védettségi foka és szerelési módja elégítse ki a helyiségek időszakosan, nedves páras jellegéből adódó követelményeket.

A szociális helyiségekben (WC, mosdó, zuhanyzó) nem tárolható éghető folyadék, éghető, mérgező és égést tápláló gázok palackjai, pirotechnikai anyag, illetve olyan anyagok sem,

amelyek egymásra hatásából tűz, vagy robbanás keletkezhet (öngyulladásra hajlamos anyagok).

A szociális helyiségekben (WC, mosdó, zuhanyzó) zárható fedelű szemetes kosár helyezhető el.

A szociális helyiségekben (WC, mosdó, zuhanyzó) törölközők, papírtörölkők, egészségügyi papír, és tisztálkodó szerek kivételével más anyag nem tárolható.

A fűtés céljára szolgáló berendezések és az éghető anyagok között olyan távolságot kell tartani, hogy az gyújtási veszélyt ne okozzon!

A szociális helyiségekben (WC, mosdó, zuhanyzó) csak olyan fűtési rendszer létesíthető, illetőleg használható, amely rendeltetésszerű működése során nem okoz tüzet vagy robbanást (csak zárt rendszerű, meleg vizes közvetett fűtési rendszer használható!).

A világító berendezést, eszközt úgy kell elhelyezni, rögzíteni és használni, hogy az a környezetére tűzveszélyt ne jelentsen.

Villamos berendezések, elektromos vezetékek szerelését csak szakképzet személy végezheti.

A vezetékek szabálytalan összekötése, toldása tilos!

A szociális helyiségekben (WC, mosdó, zuhanyzó) tilos villamos eszköz, kivéve a kézzártató berendezést, hosszabbítót, vezetékot használni!

Törött, repedt, kilazult villamos kapcsolókat, csatlakozókat használni tilos!

A helyiségek elhagyása előtt az összes villamos fogyasztókat le kell kapcsolni!

A szociális helyiségek (WC, mosdó, zuhanyzó) tűzvédelmi használati szabályainak betartásáért a létesítmény területén tartózkodó személyek a felelősek.

4. Közlekedők

A közlekedők, előterek, folyosók csak a használatbavételi engedélyében megállapított rendeltetésnek megfelelően szabad használni.

A közlekedőket, előtereket, folyosókat, azok ajtóit leszűkíteni még átmenetileg sem szabad, azokon mindennemű anyagtárolás tilos!

A közlekedőkön, előtereken, folyosókon dohányozni, nyílt lángot használni tilos!

Ezen helyiségek kiürítési és menekülési útvonalak, így az azokra vonatkozó általános tűzvédelmi előírások vonatkoznak.

A közlekedők, előterek, folyosók határoló falait „éghető anyagú” falburkolattal, utólagosan burkolni tilos!

Tilos lezárni olyan helyiségek, vagy épületek bejárati ajtóit, ahol emberek tartózkodnak.

Az előtereken, közlekedőkön, folyosókon szemetes kosarat elhelyezni, éghető anyagot tárolni tilos!

A kiürítési útvonalba eső ajtók teljes szélességükben könnyen nyithatóak legyenek, azokat reteszelni nem szabad.

A közlekedőkön, előtereken, folyosókon tilos bármilyen villamos berendezést (pl.: főzőlap, kávéfőző, hősugárzó stb...), és villamos hosszabbítót, vezetékét használni!

Törött, repedt, kilazult villamos kapcsolókat, csatlakozókat használni tilos!

A közlekedőkön, előtereken, folyosókon nem tárolható éghető szilárd anyag, folyadék, éghető, mérgező és égést tápláló gázok palackjai, pirotechnikai anyag, illetve olyan anyagok sem, amelyek egymásra hatásából tűz, vagy robbanás keletkezhet (öngyulladásra hajlamos anyagok).

Az előterek, közlekedők, folyosók elhagyása előtt az összes villamos fogyasztókat le kell kapcsolni!

Az előterek, közlekedők, folyosók tűzvédelmi használati szabályainak betartásáért a létesítmény területén tartózkodik felelősek!

5. Egyéb helyiségek

A közösségi tért csak a használatbavételi engedélyében megállapított rendeltetésnek megfelelően szabad használni.

A közösségi térhelyiségben dohányozni, nyílt lángot használni tilos!

A közösségi tér helyiségben a bútorokat és egyéb berendezési tárgyakat úgy kell elhelyezni, hogy a helyiségben a szabad mozgás, közlekedés biztosítva legyen, és az ajtók teljes szélességben nyithatóak legyenek.

A közösségi térhelyiségben (számítógépek, termékek stb...) villamos berendezés csak a berendezések használati utasításában meghatározott módon szabad használni.

A közösségi térhelyiségben nem tárolható éghető, mérgező és égést tápláló gázok palackjai, illetve olyan anyagok sem, amelyek egymásra hatásából tűz, vagy robbanás keletkezhet (öngyulladásra hajlamos anyagok).

A közösségi tér helyiségében, a vezetékes fővonalai telefonkészülék közelében jól látható helyen a közérdekű telefonszámokat (mentő 104, tűzoltóság 105, rendőrség 107, központi segélyhívó 112) ki kell függeszteni!

Csak olyan villamos berendezés használható, amely gyújtási veszélyt nem okoz!

A villamos berendezés és az éghető anyagok között (papír, táska, bútorzat, szőnyeg stb...) olyan távolságot kell tartani, vagy olyan hőszigetelést kell alkalmazni, hogy az gyújtási veszélyt ne okozzon!

A világító berendezést, eszközt úgy kell elhelyezni, rögzíteni és használni, hogy az a környezetére tűzveszélyt ne jelentsen.

Villamos berendezések, elektromos vezetékek szerelését csak szakképzett személy végezheti.

A vezetékek szabálytalan összekötése, toldása tilos!

A villamos berendezés, készülék üzemeltetéséhez csak olyan villamos kábelhosszabbító, elosztó, használható, amely kontroll lámpával van felszerelve, és amelynek vezetéke ép állapotú, toldás nem látszik rajta.

A vezeték hosszabbítót, elosztó készüléket úgy kell elhelyezni, hogy villamos vezetéke mechanikai sérülés ellen megfelelően védett legyen.

Csak kifogástalan műszaki állapotú berendezést, szabályosan szerelt dugvillát és aljzatot szabad használni.

Törött, repedt, kilazult villamos kapcsolókat, csatlakozókat használni tilos!

Az elektromos berendezéseket a használat befejezése után lekapcsolással, majd a dugvillát aljzathoz való kihúzásával kell feszültségmentesíteni.

A helyiségben a benntartózkodók időtartama alatt a kijárat ajtókat lezárni, a menekülési útvonalakat eltorlaszolni tilos!

A tevékenység befejezésekor, a táncter helyiségéből eltávozó személy köteles a munkakörnyezetet tűzvédelmi szempontból átvizsgálni. A tűzvédelmi használati szabálytalanságot megszüntetni!

A közösségi tér helyiség tűzvédelmi használati szabályainak betartásáért az ott dolgozók a felelősek.

6. Takarítószer tároló helyiség

A tároló helyiségben oda nem illő anyagokat elhelyezni TILOS.

A helyiségben csak olyan mennyiségű takarító-, tisztítószer tárolható, amennyi a folyamatos munkavégzéshez elegendő.

Semmilyen éghető folyadék, Robbanásveszélyes és Tűzveszélyes tűzveszélyességi osztályba tartozó anyag nem tárolható.

A dohányzás és nyílt láng használata a helyiségben TILOS.

A helyiséget utolsóként elhagyó takarító köteles meggyőződni arról, hogy semmi tűzre utaló körülmény nincs.

Amennyiben rendellenességet tapasztal, köteles azt megszüntetni, amennyiben hatáskörét meghaladja, azt közvetlen vezetőjének jelenteni.

7. Villamos kapcsolóiérre, transzformátorra vonatkozó eseti tűzvédelmi használati szabályok

A helyiségeket csak a használatbavételi engedélyében megállapított rendeltetésnek megfelelően szabad használni.

A helyiségekben dohányozni, nyílt lángot használni tilos!

A helyiségek aajtáját zárva kell tartani, kivéve benntartózkodás alatt!

A helyiségekben nem tárolható éghető szilárd anyag, folyadék, éghető, mérgező és égestápláló gázok palackjai, pirotechnikai anyag, illetve olyan anyagok sem, amelyek egymásra hatásából tűz, vagy robbanás keletkezhet (öngyulladásra hajlamos anyagok).

Csak olyan villamos berendezés használható, amely gyújtási veszélyt nem okoz!

A világító berendezést, eszközt úgy kell elhelyezni, rögzíteni és használni, hogy az a környezetére tűzveszélyt ne jelentsen.

Villamos berendezések, elektromos vezetékek szerelését csak szakképzett személy végezheti.

A vezetékek szabálytalan összekötése, toldása tilos!

A helyiségekben tilos bármilyen villamos berendezést (pl.: főzőlap, kávéfőző, hősugárzó stb...), és villamos hosszabbítót, vezetéket használni!

A helyiségekben csak szabványos és zárt rendszerű elektromos berendezés használható.

Törött, repedt, kilazult villamos kapcsolók, csatlakozók használata tilos!

A villamos berendezés kapcsolóját állandóan könnyen hozzáférhetővé és használható állapotban kell tartani.

A csoportosan elhelyezett villamos kapcsolók rendeltetését, továbbá ki és bekapcsolt állapotát meg kell jelölni.

A helyiségben elhelyezett tűzvédelmi főkapcsoló rendeltetését, hatáskörét jól láthatóan és maradandó módon meg kell jelölni.

A helyiségekben szemetest elhelyezni tilos, a keletkező hulladékot azonnal el kell távolítani.

A tevékenység befejezésekor, a helyiségből eltávozó személy köteles a munkakörnyezetet tűzvédelmi szempontból átvizsgálni. A tűzvédelmi használati szabálytalanságot megszüntetni!

A helyiségek tűzvédelmi használati szabályainak betartásáért az ott dolgozók a felelősek!

X. A tevékenységre vonatkozó tűzvédelmi használati szabályok, előírások

1. A használatra vonatkozó tűzvédelmi szabályok

1.1. Az építményt, építményrészt, a egyes rendeltetésű épületet, szabadteret csak a használatbavételi, üzemeltetési, működési és telephelyengedélyben megállapított rendeltetéshez tartozó tűzvédelmi követelményeknek megfelelően szabad használni.

1.2. A használatot, a tárolást, a forgalomba hozatalt, valamint az egyéb tevékenységet (a továbbiakban együtt: tevékenység) csak a tűzvédelmi követelményeknek megfelelő szabadtéren, helyiségben, tűzszakaszban, rendeltetési egységben, építményben szabad folytatni.

1.3. A helyiségben, építményben és szabadtéren csak az ott folytatott folyamatos tevékenységhez szükséges anyag és eszköz tartható.

1.4. Tűztávolságon belül tárolási tevékenység nem végezhető. Ezen területet a hulladékoktól, éghető anyagoktól mentesen kell tartani.

1.5. A helyiségből, a szabadtérből, a gépről, a berendezésről, az eszköztől, a készülékről a tevékenység során keletkezett robbanásveszélyes és tűzveszélyes osztályba tartozó anyagot, hulladékot folyamatosan, de legalább műszakonként, valamint a tevékenység befejezése után el kell távolítani.

1.6. I-II. tűzveszélyességi fokozatú folyadékkal, zsírral szennyezett hulladékot jól záró fedővel ellátott, nem tűzveszélyes anyagú edényben kell gyűjteni, majd erre a célra kijelölt helyen kell tárolni.

1.7. Az I-II. tűzveszélyességi fokozatú folyadékot, robbanásveszélyes és tűzveszélyes osztályba tartozó és égést tápláló gázt szállító csőrendszerénél és tárolóedényénél, továbbá minden gépnél, berendezésnél és készüléknél az I-II. tűzveszélyességi fokozatú folyadék csepegését, elfolyását vagy a gáz szivárgását meg kell akadályozni. A szétfolyt, kiszivárgott anyagot haladéktalanul fel kell itatni, a helyiséget ki kell szellőztetni, és a felitatott anyagot erre a célra kijelölt helyen kell tárolni.

1.8. Az üzemszerűen csepegő I-II. tűzveszélyességi fokozatú folyadékot nem tűzveszélyes osztályba tartozó anyagú edénybe kell felfogni. A felfogó edényt szükség szerint, de legalább a napi munkavégzés befejezésével ki kell üríteni, és az erre a célra kijelölt helyen kell tárolni.

9.1.9. Az I-II. tűzveszélyességi fokozatú folyadékot alkalomszerűen csak szabadban vagy hatékonyan szellőztetett helyiségben szabad használni, ahol egyidejűleg gyújtóforrás nincs.

1.10. Olajos, zsíros munkaruha, védőruha – ruhatár-rendszerű öltöző kivételével – csak fémsekrényben helyezhető el.

1.11. A munkahelyeken a tevékenység közben és annak befejezése után a munkát végzőnek ellenőrizni kell a tűzvédelmi használati szabályok megtartását, és a szabálytalanságokat meg kell szüntetni.

1.12. A helyiség – szükség szerint az építmény, létesítmény – bejáratánál és a helyiségben jól látható helyen a tűz- vagy robbanásveszélyre, valamint a vonatkozó előírásokra figyelmeztető és tiltó rendelkezéseket tartalmazó biztonsági jelet kell elhelyezni.

1.13. A közmű nyitó- és zárószervezetét, valamint annak nyitott és zárt állapotát jól láthatóan meg kell jelölni.

1.14. Ha robbanásveszélyes osztályba tartozó anyag robbanásveszélyes állapotban fordul elő a helyiségben, olyan ruha, lábbeli és eszköz nem használható, amely gyújtási veszélyt jelenthet.

1.15. A tűzoltó vízforrásokat a vonatkozó műszaki követelmény szerinti jelzőtáblával kell jelölni.

1.16. A tűzoltó vízforrások akadálytalan megközelíthetőségét biztosítani kell.

1.17. A munkahelyek, közösségi épületek üzemelés alatt álló, személyek tartózkodására szolgáló helyiségeinek kiürítésre számításba vett ajtóit lezárni nem szabad. Ha a tevékenység jellege az ajtók zárva tartását szükségessé teszi – veszély esetére – az ajtók külső nyithatóságát a tűzvédelmi szakhatóság által meghatározott módon biztosítani kell. A belső nyithatóságtól csak akkor lehet eltekinteni, ha azt a rendeltetés kizárja.

2 Tűzveszélyes tevékenység

2.1. Tűzveszélyes tevékenységet tilos olyan helyen végezni, ahol az tüzet vagy robbanást okozhat.

2.2. Állandó jellegű tűzveszélyes tevékenység csak a tűzvédelmi követelményeknek megfelelő, erre a célra alkalmas helyen végezhető.

2.3. Alkalomszerű tűzveszélyes tevékenységet a TVSZ 7. fejezet szerint kell végezni.

3 Dohányzás

3.1. Égő dohányneműt, gyufát és egyéb gyújtóforrást tilos olyan helyre tenni vagy ott eldobni, ahol az tüzet vagy robbanást okozhat.

3.2. Dohányozni nem szabad olyan helyiségben, szabadterén, ahol robbanásveszélyes osztályba tartozó anyagot előállítanak, tárolnak, feldolgoznak. A dohányzási tilalmat biztonsági jellel kell jelölni.

3.3. Robbanásveszélyes osztályba tartozó anyag gyártására, feldolgozására, tárolására szolgáló helyiségbe vagy szabadtéribe, gyújtóeszközt, gyújtóforrást bevinni csak az alkalmoszerű tűzveszélyes tevékenységre jogosító, írásban meghatározott feltételek alapján szabad.

3.4. A létesítmény területén dohányzás csak szabadtéren, az erre kialakított és kijelölt dohányzóhelyen megengedett! A dohányzóhelyet égő cigarettával elhagyni tilos!

4. Szállítás és vontatás

4.1. Ahol a robbanásveszélyes osztályú anyag robbanásveszélyes állapotban fordul elő, ott csak robbanásveszélyes terekre minősített járművek használhatók, amelyeknél a biztonsági előírások megtartása és rendeltetészerű használata esetén tűz- vagy robbanásveszély nem következhet be.

4.2. A robbanásveszélyes osztályba tartozó anyagot szállító járművön, valamint a tűzveszélyes osztályba tartozó anyagot szállító jármű rakodóterén dohányozni, nyílt lángot használni nem szabad.

4.3. I-II. tűzveszélyességi fokozatú folyadékok, a robbanásveszélyes és tűzveszélyes osztályba tartozó gázt, égést tápláló gázt csak a nemzetközi vagy egyéb tűzvédelmi előírásnak megfelelő, hibátlan állapotban levő, tömören zárható vagy zárt edényben, valamint konténerben, tartályban, tartányban és erre a célra engedélyezett típusú tartálykocsikon szabad szállítani.

4.4. Az I-II. tűzveszélyességi fokozatú folyadékok tartalmazó zárt edényt a járművön kiöntőnyílásával felfelé fordítva úgy kell elhelyezni és rögzíteni, hogy az a szállítás közben ne mozduljon el és ne sérüljön meg.

5 Tárolás szabályai

5.1. Helyiségben, építményben és szabadtéren csak az ott folytatott folyamatos tevékenységhez szükséges robbanásveszélyes vagy tűzveszélyes osztályba tartozó anyag tárolható. Az építményben tárolt anyag, termék mennyisége nem haladhatja meg a tervezéskor alapul vett anyagmennyiséget.

5.2. A robbanásveszélyes osztályba tartozó anyagot – ha azt nem nyomástartó edényzetben hozták forgalomba – a tűzveszélyes osztályba tartozó anyagra vonatkozó követelmények szerint csak zárt csomagolásban lehet tárolni.

5.3. Öngyulladásra hajlamos anyagot egyéb robbanásveszélyes és tűzveszélyes osztályba tartozó anyaggal, továbbá olyan anyagokat, amelyek egymásra való hatása hót fejleszthet,

tűzet vagy robbanást okozhat, egy egységben nem szabad tárolni. Az öngyulladásra hajlamos anyag hőmérsékletét naponta vagy – ha azt az anyag tulajdonságai szükségessé teszik – folyamatosan ellenőrizni kell, és a veszélyes felmelegedést meg kell akadályozni.

5.4. A tárolás területét éghető hulladéktól, száraz növényzettől mentesen kell tartani.

5.5. Ipari, tároló létesítményben való raktározás, tárolás esetén

a) 200 m² feletti tároló helyiség földem- vagy tetőszerkezete, valamint a tárolt anyag között legalább 1 méter távolságot kell biztosítani,

b) a helyiségben tárolt anyag tárolási magassága nem haladhatja meg a füstkötény alsó síkjának vonalát, kivéve, ha már létesítéskor ettől eltérő tárolás engedélyezése történt vagy számítással igazolható az eltérő tárolás,

c) a tárolt anyag és a füstkötény függőleges síkja között 1 méter távolságot kell tartani.

A robbanásveszélyes osztályba tartozó anyagok tárolási előírásai

5.6. A robbanásveszélyes osztályba tartozó anyagot, I-II. tűzveszélyességi fokozatú folyadékot kiszerezni, csomagolni csak jogszabályban meghatározottak szerint, ennek hiányában szabadtiéren vagy olyan helyen szabad, ahol nincs gyújtóforrás és a hatékony szellőzést biztosították.

5.7. A robbanásveszélyes osztályba tartozó anyagot, valamint az I-III. tűzveszélyességi fokozatú folyadékot csak zárt csomagolásban, edényben szabad tárolni, szállítani és forgalomba hozni.

5.8. A robbanásveszélyes osztályba tartozó anyag, valamint az I-III. tűzveszélyességi fokozatú folyadék egyedi és gyűjtőcsomagolásán – ha jogszabály ettől eltérően nem rendelkezik – az anyag robbanásra vagy heves égésre való hajlamát szövegesen vagy piktogrammal kell jelölni. A jelölést a gyártó vagy a csomagoló, a kiszerező vagy a forgalomba hozó, valamint – a felhasználáshoz külföldről közvetlenül érkező anyag, I-II. tűzveszélyességi fokozatú folyadék esetében – a felhasználó szervezet köteles elvégezni.

5.9. Robbanásveszélyes osztályba tartozó anyag nem tárolható tetőtérben, pincszinti helyiségben, továbbá 300 liter vagy 300 kg mennyiség felett egyéb, nem tárolásra tervezett helyiségben.

5.10. Huzamos tartózkodásra szolgáló helyiségekben és a gépjárműtárolókban gázpalackot tárolni tilos.

6 Éghető folyadékok tárolása és szállítása

6.1. Robbanásveszélyes osztályú aeroszol és I-II. tűzveszélyességi fokozatú folyadék pincszinten, padlástérben, menekülési útvonalon nem tárolható.

6.2. Éghető folyadék csak a folyadék hatásának ellenálló, a folyadékra gyújtási veszélyt nem jelentő, jól zárható edényben tárolható.

6.3. A sérülékeny edények gyújtócsomagolásának vagy védőburkolásának sérülés (törés, felszakadás) ellen védelmet kell nyújtania.

6.4. Az edények csak kiöntényílással felfelé, lezárt állapotban tárolhatók és szállíthatók. Kiürített, de ki nem tisztított edények tárolására és szállítására a megtöltöttre vonatkozó előírások irányadók. A tárolható anyagmennyiség a tárolóedények űrtartalmának összesített értékét jelenti.

6.5.. A I-III. tűzveszélyességi fokozatú folyadékot és a robbanásveszélyes osztiályú aeroszolt nem éghető anyagú polcon vagy az OTSZ előírásai szerinti szekrényben kell tárolni.

9.6.6. I-II. tűzveszélyességi fokozatú folyadékok maximum 20 liter űrtartalmú tárolóeszközben tárolhatók.

6.7. 20 litert meghaladó mennyiségű I-II. tűzveszélyességi fokozatú folyadék egy helyiségen belüli tárolása esetén legalább 1 db szóróeszközt, továbbá

a) legfeljebb 1 liter űrtartalmú tárolóedény alkalmazásánál legalább 0,02 m³ mennyiségű felitató anyagot,

b) 1 litert meghaladó űrtartalmú tárolóedény alkalmazásánál legalább 0,05 m³ mennyiségű felitató anyagot kell a tárolás helyétől legfeljebb 15 méter távolságra tartani.

10 Tüzelő-, fűtőberendezések

1. Az építményben, helyiségben csak olyan fűtési rendszer létesíthető, használható, amely rendeltetésszerű működése során nem okoz tüzet vagy robbanást.

2. A helyiségben ahol robbanásveszélyes osztiályba tartozó anyagokat tárolnak, előállítanak, felhasználnak, forgalmaznak nyílt lánggal, izzással vagy veszélyes felmelegedéssel üzemelő berendezés – a tevékenységet kiszolgáló technológiai berendezés kivételével – nem helyezhető el. Technológiai tüzelőberendezés létesítése esetén a tűz vagy robbanás keletkezésének lehetőségét megfelelő biztonsági berendezéssel kell megakadályozni.

3. Az I-II. tűzveszélyességi fokozatú folyadékkal vagy robbanásveszélyes és tűzveszélyes osztiályba tartozó gázzal üzemeltetett tüzelő- vagy fűtőberendezés, készülék működtetése alatt, meghatározott kezelési osztiálynak megfelelő felügyeletről kell gondoskodni.

4. A tüzelő- és a fűtőberendezés, az égéstermék-elvezető, valamint a környezetében levő éghető anyag között olyan távolságot kell megtartani, vagy olyan hőszigetelést kell alkalmazni, hogy az éghető anyag felületén mért hőmérséklet a legnagyobb hőterheléssel való üzemeltetés mellett se jelenthessen az éghető anyagra gyújtási veszélyt.

11 Szellőztetés

1. Olyan tevékenység, amelynek végzése során robbanásveszély alakulhat ki, csak hatékony szellőztetés mellett végezhető.
2. Ha a robbanásveszélyes osztályba tartozó anyag jelenléte során vagy ahol robbanásveszélyes és tűzveszélyes osztályba tartozó anyag lerakódásával számolni lehet, a szellőztető berendezéseket a gyártó által meghatározott rendszerességgel tisztítani kell.
3. A szellőztető rendszer nyílásait eltorlaszolni tilos.
4. A hő- és füstelvezető rendszer – általános célú – szellőztetésre igénybe vehető, ha a szellőztetés révén a hő- és füstelvezető rendszerben éghető anyag megjelenésével, lerakódásával, kiválásával nem lehet számolni.

12. Hő- és füstelvezetés

1. A természetes és a gépi füstelvezető, légpótló, valamint a füstmentesítést biztosító nyílások nyílászáróinak szabad mozgását folyamatosan biztosítani kell, és e nyílásokat eltorlaszolni tilos. Az erre figyelmeztető tartós, jól észlelhető és olvasható méretű feliratot a nyílászárón vagy a nyílás mellett el kell helyezni.
2. Az installációk, dekorációk, anyagok nem csökkenthetik a füstelvezetéshez, légpótláshoz szükséges nyílásfelületet, nem korlátozhatják a hő és füst elleni védelem eszközeinek mozgását, működését.
3. Az (1) bekezdés szerinti feliratokat, továbbá a hő- és füstelvezető rendszer, füstmentesítés eszközei működtetésére szolgáló kapcsolók feliratát – a magyaron kívül – idegen nyelven is el kell helyezni, ha ezt az építmény, építményrész használóinak nyelvismerete indokolja.

13. Csatornahálózat

1. Robbanásveszélyes és tűzveszélyes osztályba tartozó gázt, gózt vagy I-II. tűzveszélyességi fokozatú folyadékot, az ilyen anyagot oldott állapotban tartalmazó szennyvizet, valamint vízzel vegyi reakcióba lépő, robbanásveszélyes vagy tűzveszélyes osztályba tartozó gázt fejlesztő anyagot a közcsonornába vagy a szikkasztóba bevezetni tilos.
2. Abban a létesítményben, ahol a szenny- és csapadékvíz I-II. tűzveszélyességi fokozatú folyadékot tartalmazhat, a csatornahálózatot berobbanás ellen – az üzemeltetés zavartalanságának biztosításával – vízzárral szakaszokra kell bontani.

14. Gépi berendezés

1. Azoknál a gépeknél, amelyeknél a hófejlődés (pl: hűtő berendezések) vagy a nyomás emelkedése tüzet vagy robbanást idézhet elő, a technológiai szabályozó berendezéseken túl olyan korlátozó berendezést kell alkalmazni, amely a gép működését és a hőmérséklet vagy

nyomás további emelkedését – technológiai utasításban meghatározott biztonsági határérték elérésekor – megszünteti.

2. Ha a gépbe jutó idegen anyag tüzet vagy robbanást okozhat, gondoskodni kell a bejutás megakadályozásáról.

3. A forgó, súrlódó gépkatrésznél és tengelynél a berendezésre és környezetére tűzveszélyt jelentő felmelegedést meg kell előzni.

4. A tűzveszélyes gépeket a gyártó, külföldi termék esetében a forgalomba hozó a biztonságos használatra vonatkozó technológiai, és kezelési utasítással köteles ellátni.

15. Villamos berendezés

1. Csak olyan villamos berendezés használható, amely rendeltetésszerű használata esetén a környezetére nézve gyújtásveszélyt nem jelent.

2. A villamos gépet, berendezést és egyéb készüléket a tevékenység befejezése után ki kell kapcsolni.

3. A villamos gépet, berendezést és egyéb készüléket használaton kívül helyezésük esetén a villamos tápellátásról le kell választani.

16. Tűzoltó készülék, felszerelés

1. Tűzoltó készülékek esetében az oltásteljesítményekhez tartozó oltóanyagegység-mennyiségeket a 4. sz. melléklet tartalmazza.

2. Abban az esetben, ha egy önálló rendeltetési egységben A és B osztályú tűzek is előfordulhatnak és a készítményben tartott tűzoltó készülék olyan A és B osztályú tűz oltására alkalmas, melyekhez különböző oltóanyag-egységek tartoznak, akkor a kisebb oltóanyag-egységet kell figyelembe venni.

3. Tűzoltó készüléket kell készítményben tartani

a) az önálló rendeltetési egységekben legalább szintenként,

b) ahol e rendelkezés előírja és

c) jogszabályban meghatározott esetekben

4. A tűzvédelmi hatóság az (1) bekezdésben meghatározottakon túl további tűzoltó készülékek, eszközök, felszerelések és anyagok elhelyezését is előírhatja.

5. A tűzoltó-technikai terméket jól láthatóan, könnyen hozzáférhetően, úgy kell elhelyezni, hogy a tűzoltó készülék a legkedvezőtlenebb helyen keletkező tűz oltására a legrovidebb idő alatt felhasználható legyen, és állandóan használható, üzemképes állapotban kell tartani.

17. Járművek

1. A járművön a vonatkozó jogszabály szerint elhelyezett tűzoltó készüléknek állandóan hozzáférhetőnek és vontatás esetén a vontató és a szállítmány tűzvédelmére egyaránt felhasználhatónak kell lennie.
2. A jármű előmelegítésére csak olyan eszköz, anyag használható, amely tüzet vagy robbanást nem okozhat. Erre a célra nyílt lángot használni tilos.
3. A járó motorú jármű üzemanyagtartályába üzemanyagot tölteni tilos.
4. A jármű utasterében, csomagterében elhelyezett edénybe üzemanyag töltése tilos.
5. Gépjármű épület kapualjában nem tárolható.
7. Gépjárműtároló helyiségben vagy tárolóhelyen üzemanyagot, éghető folyadékot, gázt lefejtteni, a gépjárművet üzemanyaggal feltölteni, tűzveszéllyel járó tevékenységet, továbbá a gázüzemanyag-ellátó berendezésen javítást végezni tilos.

17. Ellenőrzés, karbantartás, felülvizsgálat

Általános előírások

1. Az intézmény *(továbbiakban : üzemeltető)* köteles az érintett műszaki megoldás üzemeltetői ellenőrzéséről, időszakos felülvizsgálatáról, karbantartásáról a 5.sz. mellékletben foglalt táblázatban meghatározott módon és gyakorisággal, valamint a javításáról szükség szerint gondoskodni.
2. A működőképességet kedvezőtlenül befolyásoló körülményt és annak tudomásulvételét a működésképtelenség megállapítását tartalmazó iraton aláírással és az aláírás dátumának feltüntetésével kell igazolni.
3. Az üzemeltető köteles az érintett műszaki megoldás rendkívüli felülvizsgálatáról és a hibák kijavításáról az annak elvégzésére okot adó körülmény vagy hiányosság tudomására jutása után azonnal, egyéb esetben legfeljebb 10 munkanapon belül gondoskodni, ha
 - a) az érintett műszaki megoldás nem töltötte be tűzvédelmi rendeltetését tüzeset, Mentési gyakorlat vagy egyéb esemény során vagy
 - b) az érintett műszaki megoldás nem alkalmas a tűzvédelmi rendeltetésének megfelelő működésre.
4. Az üzemeltetői ellenőrzést, az időszakos felülvizsgálatot, a karbantartást és a javítást el kell végezni és annak eredményét írásban kell dokumentálni.
5. Az üzemeltetői ellenőrzés, az időszakos és a rendkívüli felülvizsgálat, a karbantartás és a javítás során figyelembe kell venni az érintett műszaki megoldás gyártójának vonatkozó előírásait.

6. Az üzemeltetői ellenőrzést végző személy az ellenőrzés során

- a) vizsgálja az időszakos felülvizsgálat és a karbantartás esedékességét,
- b) szemrevételezéssel, és ha e rendelet előírja, gyakorlati próbával ellenőrzi az érintett műszaki megoldás működőképességét, ennek keretében ellenőrzi a (2) bekezdésben előírtakat,
- c) az ellenőrzés elvégzését, megállapításait az ellenőrzés helyszínén annak időtartama alatt írásban dokumentálja és
- d) a működőképességet kedvezőtlenül befolyásoló körülményt és a működésképtelenség megállapítását az üzemeltetőnek az ellenőrzés befejezését követően azonnal írásban jelzi.

7. Az üzemeltetői ellenőrzés magába foglalja az érintett műszaki megoldás

- a) kijelölt telepítési, beépítési helyen való elhelyezéséről,
- b) sértetlen állapotáról,
- c) észlelhetőségéről és hozzáférhetőségéről,
- d) működtető eszközének, jelöléseinek, feliratainak észlelhetőségéről és helyességéről,
- e) működőképessége szempontjából lényeges kijelzők, állapotjelzések alapján a műszaki megoldás állapotáról és
- f) működőképességét, működését kedvezőtlenül befolyásoló szennyeződés vagy környezeti körülmények jelenlétéről való szemrevételezéses meggyőződést.

8. Az üzemeltetői ellenőrzés kiváltható automatikus ellenőrzéssel, ha az automatikus ellenőrző rendszer

- a) az üzemeltetői ellenőrzést végző személy feladatát az előírt gyakorisággal ellátja és
- b) az ellenőrzés elvégzését és eredményét hatósági ellenőrzés során bemutatható formában dokumentálja.

9. A jogosult személy az időszakos felülvizsgálat során

- a) vizsgálja az előírt üzemeltetői ellenőrzés, a karbantartás megtörténtét, dokumentálását, szükségességét,
- b) szemrevételezéssel, gyakorlati próbával, szükség szerint megbontással, szét- és összeszereléssel, méréssel és a mérési eredmények értékelésével meggyőződik a működőképességről és a hatékonyságról,
- c) a felülvizsgálat elvégzését, megállapításait írásban dokumentálja és
- d) a működőképességet, hatékonyságot kedvezőtlenül befolyásoló körülményt és a működőképesség vagy a hatékonyság hiányának megállapítását az ellenőrzés befejezését követően azonnal az üzemeltetőnek írásban jelzi.

10. A jogosult személy a rendkívüli felülvizsgálat során elvégzi az időszakos felülvizsgálatot, amelynek keretében vizsgálja az érintett műszaki megoldás működésképtelenségét vagy nem

megfelelő működését kiváltó okokat, körülményeket is. A rendkívüli felülvizsgálat elvégzését írásban dokumentálja és az üzemeltetőnek 1 példányt annak elvégzése után a helyszínen átad vagy 5 munkanapon belül részére megküld.

11. A jogosult személy a karbantartás során

- a) vizsgálja az előírt üzemeltetői ellenőrzés, az időszakos felülvizsgálat megtörténtét, dokumentálását, szükségességét,
- b) elvégzi a gyártó által előírt karbantartási feladatokat,
- c) a karbantartás elvégzését, megállapításait írásban dokumentálja,
- d) a működőképességet, hatékonyságot kedvezőtlenül befolyásoló körülményt, és a működőképesség vagy a hatékonyság hiányának megállapítását az üzemeltetőnek az ellenőrzés helyszínén annak időtartama alatt írásban jelzi és
- e) indokolt esetben az üzemeltetőnek javaslatot tesz a karbantartás gyakoriságának sűrítésére.

12. Az üzemeltető köteles az üzemeltetői ellenőrzés, a karbantartás, az időszakos és a rendkívüli felülvizsgálat során megállapított hibák javításáról a hiba súlyosságától függő időn belül gondoskodni. A hiba súlyosságát a jogosult személy, üzemeltetői ellenőrzés esetén az üzemeltető vagy az általa megbízott személy a (2) bekezdésben foglaltak figyelembevételével állapítja meg.

13. Súlyos, haladéktalanul javítandó hibának minősül

- a) a tűz- vagy robbanásveszélyt okozó hiba vagy
 - b) az érintett műszaki megoldás tűzvédelmi rendeltetésének betöltését gátló hiba.
- 10.1.14. Az üzemeltetőnek a felülvizsgálat, karbantartás, javítás idején csökkenő védelmi szintet alkalmas megoldásokkal ellensúlyoznia kell. Az ellensúlyozás keretében az üzemeltető
- a) a vonatkozó műszaki követelményben foglalt megoldást alkalmaz,
 - b) felfüggeszti az üzemelést, használatot, tevékenységet a védelmi szint helyreállításáig,
 - c) azonos védelmi szintet biztosító tartalék műszaki megoldásokat helyez készenlétbe vagy
 - d) a tűzvédelmi hatósággal előzetesen egyeztetett más megoldást alkalmaz.

10.1.15. Az üzemeltető kötelezettségeinek végrehajtását más személy vagy szervezet írásos megállapodásban teljes körűen vagy részben átvállalhatja. A más személy vagy szervezet kötelességei megegyeznek az üzemeltetőével.

16. Az üzemeltetői ellenőrzést végző személynek rendelkeznie kell az ellenőrzés megfelelő végrehajtásához szükséges ismeretekkel és az üzemeltető által kiállított, erre vonatkozó írásbeli meghatalmazással.

Tűzoltó készülékek ellenőrzése és karbantartása

1. Tűzoltó készülék karbantartását kizárólag a jogszabályi feltételeknek megfelelő, a hatóság által nyilvántartásba vett karbantartó szervezet vagy az ilyen karbantartó szervezettel szerződéses jogviszonyban álló felülvizsgáló végezheti.
2. Tűzoltó készülék karbantartását az arra vonatkozó, érvényes tűzvédelmi szakvizsgabizonyítvánnyal rendelkező karbantartó személy végezheti.
3. A készenléti tartó vagy képviselője rendszeresen, **legalább negyedévente** ellenőrzi, hogy a tűzoltó készülék
 - a) az előírt készenléti helyen van-e,
 - b) rögzítése biztonságos-e,
 - c) látható-e,
 - d) magyar nyelvű használati utasítása a tűzoltó készülékkel szemben állva olvasható-e,
 - e) használata nem ütközik-e akadályba,
 - f) valamennyi nyomásmérő vagy jelző műszerének jelzése a működési zónában található-e,
 - g) hiánytalan szerelvényekkel ellátott-e,
 - h) fém vagy műanyag plombája, zárópecsétje, karbantartást igazoló címkéje, a karbantartó szervezet OKF azonosító jele sértetlen-e,
 - i) karbantartása esedékes-e,
 - j) készenléti helyét jelölő biztonsági jel látható, felismerhető-e és
 - k) állapota kifogástalan, üzemszerű-e.
4. A vizsgálatot a jogszabályi feltételeknek megfelelő, a hatóság által nyilvántartásba vett karbantartó szervezet vagy az ilyen karbantartó szervezettel szerződéses jogviszonyban álló felülvizsgáló is végezheti.
5. Ha a készenléti tartó az ellenőrzés során hiányosságot észlel, gondoskodik annak megszüntetéséről.
6. A készenléti tartó gondoskodik a készenléti tartott tűzoltó készülékek mellékletben foglalt táblázatban meghatározott időközönkénti karbantartásáról, a részben vagy teljesen kiürült, kiürített tűzoltó készülékek újratöltéséről.
7. A ciklusidők számítása alapkarbantartás esetében a legutolsó karbantartástól, első alapkarbantartás esetén a gyártási vagy végellenőrzési időponttól, közép- és teljes körű karbantartás esetében a tűzoltó készüléken feltüntetett gyártási időponttól történik. Ha gyártási időpontként csak az év van feltüntetve, az adott év január 31., ha a gyártás éve és negyedéve van jelölve, az adott negyedév első hónapjának utolsó napja a gyártási időpont.

8. A tűzoltó készülékekről a készenlétben tartó az általa végzett ellenőrzésekről, valamint a tűzoltó készülék karbantartásokról **tűzvédelmi üzemeltetési naplót** vezet, mely tartalmazza

- a) a létesítmény nevét és címét,
- b) a tűzoltó készülékek típusjelét,
- c) a tűzoltó készülékek egyértelmű azonosítását készenléti hely vagy a tűzoltó készülék gyártási száma megadásával,
- d) a tűzoltó készülékek ellenőrzésének vagy karbantartásának fokozatát (készenlétben tartó általi ellenőrzés, alapkarakbantartás, középkarbantartás, teljes körű karbantartás) és dátumát,
- e) a tűzoltó készülékek ellenőrzését vagy karbantartását végző személy nevét és aláírását.

9. A szén-dioxid al oltó és a hajtóanyagpalack kivételével a tűzoltó készülékek és alkatrészek élettartama nem haladhatja meg a 20 évet.

10. A 25 kg és az annál nagyobb töltetű tűzoltó készülék a gyártást követő 20 év után a tűzvédelmi szakértői névjegyzékben tűzoltó készülék szakértői területen szereplő személy által kiadott szakvélemény birtokában tartható készenlétben. Az élettartam a 20. évtől számítva kétszer öt évvel hosszabbítható meg.

11. A tűzoltó készülékek selejtezéséről a tulajdonos gondoskodik.

18. A kfszfeszültségű erőáramú villamos berendezések időszakos tűzvédelmi felülvizsgálata

1. Az időszakos tűzvédelmi felülvizsgálat az ipari, és raktárleléstítmények, továbbá más ideiglenes, vagy áthelyezhető építmények villamos berendezéseire terjed ki:

a) váltakozó áram esetén 1000 V-ot, egyenáram esetén 1500 V-ot meg nem haladó névleges feszültségű áramkörök,

b) a készülékek belső áramkörét kivéve, minden olyan áramkör, amely legfeljebb 1000 V feszültségű villamos berendezésből származó, de 1000 V-nál nagyobb feszültségen működik, különösen kisülőlámpa-világítás, elektrosztatikus szűrőberendezés áramköre, távközlés, jelzőrendszer, vezérlés rögzített energiaátviteli, erőáramú táphálózata és

c) szabadterén elhelyezett minden fogyasztói berendezés.

2. A fenti előírásai nem vonatkoznak

a) az új berendezések üzembe helyezése előtt vagy üzembe helyezése során szükséges vizsgálatra,

b) az áramszolgáltatói elosztóhálózatokra, a vasutak munkavezetékeire, a járművek villamos berendezéseire és a bányák mélyszinti, föld alatti erőáramú berendezéseire, továbbá az olyan hordozható berendezésekre, amelyekben az áramforrás a berendezés részét képezi.

3. Nem vonatkozik ezen alcím azokra a gyógyászati berendezésekre, amelyek villamos áramnak a gyógyászati kezeléshez történő felhasználására szolgálnak, továbbá a villamos

vontatás készülékeire, beleértve a vasúti járművek villamos szerkezeteit és a jelzőkészülékeket, az autók villamos szerkezeteire, beleértve a villamos autókat, a hajófedélzeti, mobil és rögzített partközeli létesítmények villamos berendezéseire, a repülőgépek villamos berendezéseire, azokra a közvilágítási villamos berendezésekre, amelyek a közcélú hálózat részei.

4. A villamos berendezés használatbavételét követően :

a) 300 kilogrammnál vagy 300 liternél nagyobb mennyiségű robbanásveszélyes osztályba tartozó anyag gyártására, feldolgozására, tárolására, felhasználására szolgáló helyiség vagy szabadtér esetén legalább 3 évenként,

b) egyéb esetben legalább 6 évenként

5. A villamos berendezés tűzvédelmi felülvizsgálatát el kell végezteni, és a tapasztalt hiányosságokat a minősítő iratban a felülvizsgáló által meghatározott hatámapig megszüntetési, melynek tényét érdemlő módon igazolni kell.

6. A tűzvédelmi felülvizsgálat szemponyjából a naptári napot kell figyelembe venni.

7. A telep- vagy működési engedélyhez, bejelentéshez kötött átalakítás vagy rendeltetésváltás során a helyiségben, épületben elhelyezett villamos berendezéseken a berendezés üzemeltetője a tűzvédelmi felülvizsgálatot elvégezteni, ha az új rendeltetéshez a jogszabály gyakoribb felülvizsgálatot határoz meg.

8. A villamos berendezések tűzvédelmi felülvizsgálata, a berendezés minősítése a létesítéskor érvényes vonatkozó műszaki követelmény szerint történik.

9. A felülvizsgálat része a villamos berendezés környezetének értékelése és a hely robbanásveszélyes zónabesorolásának tisztázása.

10. A felülvizsgálat kiterjed azokra a hordozható berendezésekre is, amelyeket az üzemeltető nyilatkozata szerint a technológiából adódóan rendszeresen használnak.

19. Az elektrosztatikus feltöltődés és kisülés elleni védelem időszakos tűzvédelmi felülvizsgálata

1. Az elektrosztatikus feltöltődés elleni védelem megfelelő, ha a tervezést, létesítést, üzemeltetést és karbantartást a vonatkozó műszaki követelmény szerint végzik, és az elektrosztatikus feltöltődés elleni védelmet a felülvizsgálatot követően a felülvizsgáló megfelelőnek minősíti.

2. A felülvizsgálat elvégzése kötelező

a) az üzembe helyezés előtt,

b) az átalakítás, bővítés után,

- c) tüzesetet követően,
 - d) a technológia változása után vagy
 - e) a meglévő építmény, szabadterület elektrosztatikus védelménél legalább 3 évente, ha gyártó, telepítő a műszaki leírásban, dokumentációban vagy a telepítési technológiai dokumentációban nem rendelkezik ennél rövidebb időtartamról.
3. A felülvizsgálat során a felülvizsgálatot végző személy az elektrosztatikus feltöltődés elleni védelmet szolgáló
- a) megoldások, eszközök, intézkedések,
 - b) elektrosztatikai földelések és
 - c) burkolatok megfelelőségét vizsgálja.
4. A felülvizsgálatról a felülvizsgálatot végző személy minősítő iratot készít és ebben feltüntetni
- a) az ellenőrzés és a megelőző vizsgálat időpontját,
 - b) a vizsgált létesítmény megnevezését a vizsgálat tárgyának egyértelmű meghatározásával,
 - c) a felhasznált szabványokat, tanúsítványokat, előírásokat, műszaki irányelveket,
 - d) a mérési körülményeket és a mérőeszközök adatait,
 - e) a mért eredményeket,
 - f) a mérési eredmények és az elektrosztatikai kockázat kiértékelését,
 - g) minősítő véleményét – indokollással – a vizsgálat tárgyának megfelelőségéről, a hiányosságok felsorolását, ezek kijavítására szükséges intézkedéseket és
 - h) az ellenőrzést végző személy nevét, székhelyét, aláírását, szakképzettségét, szakértői bizonyítványának számát, szervezet esetén az előbbieken túl a szervezet székhelyét és a cégszerű aláírást.
5. Az elektrosztatikus feltöltődés és kisülés elleni védelem időszakos tűzvédelmi felülvizsgálata szempontjából a naptári napot kell figyelembe venni.

Záró rendelkezések

Ha a létesítmény területén a tűzvédelmi helyzetre kiható változás történik, abban az esetben a szabályzatot módosítani kell úgy, hogy az mindig naprakész állapotban legyen.

Jelen szabályzatban foglaltakat a vállalkozás minden munkavállalójával, a fióktelepen lévő szolgáltatókkal, bérlőkkel, partnerekkel, – tűzvédelmi oktatás keretében – ismertetni kell.

Az itt nem szabályozott tűzvédelmi viszonyokra az érvényben lévő tűzvédelmi jogszabályok, rendelkezések, szabályzatok és a nemzeti szabványokban meghatározottak az irányadók.

A tűzvédelmi előírások, rendelkezések, intézkedések végrehajtásának elmulasztása, megszegése vagy azok nem megfelelő módon történő végrehajtása a cselekmény súlyától függően fégyelmi, a tűzvédelmi hatóság részéről helyszíni bírság, szabálysértési és súlyosabb esetben büntetőjogi felelősségre vonást vonhat maga után.

A szabályzat kiadását követően lép hatályba.

1. sz. melléklet

Tűzoltó készülékek negyedéves felülvizsgálata

A felülvizsgálat helye: Készülékben tartó neve: Mátészalkai SZC Déri Miksa Szakgimnáziuma, Szakközépiskolája és Kollégiuma Címe: 4700. Mátészalka, Baross L. u. 9-11.		A felülvizsgálat időpontja: 2019. március 18.	
Az ellenőrzések elvégzéséért és a napló vezetéséért felelős:		Vonatkozó előírás: 54/2014. (XII. 5.) BM rendelet 264. § (1) bekezdésében foglaltak szerint	
Sor-szám	A készülékben tartó vagy képviselője rendszeresen, legalábbb negyedévente ellenőrzi, hogy a tűzoltó készülék	A vizsgálat eredménye	
		Megfelelt	Nem felelt meg
1.	Az előírt készenléti helyen van-e?	x	
2.	Rögzítése biztonságos-e?	x	
3.	Jól látható, könnyen hozzáférhető?	x	
4.	Magyar nyelvű használati utasítása a készülékkel szemben állva olvasható?	x	
5.	Használatra nem ütközik-e akadályba?	x	
6.	Valamennyi nyomásmérő/jelző műszer jelzése a működési zónában található?	x	
7.	Hiánytalan szerelvényekkel ellátott?	x	
8.	Fém vagy műanyag plombája, zárópecsétje, karbantartást igazoló címkéje, a karbantartó szervezet OKF azonosító jele sértetlen?	x	
9.	Karbantartása esedékes?	x	
10.	Készlenléti helyét jelölő biztonsági jel látható, felismerhető	x	
11.	Állapota kifogástalan, üzemserető?	x	

Megjegyzés:

.....

Ellenőrzést végző

.....

Üzemben tartó

TÜZVÉDELMI ÜZEMELTETÉSI NAPLÓ

1. sz. melléklet

Készenlétben tartó neve: Mátészalkai SZC Déri Miksa Szakgimnáziuma, Szakközépiskolája és Kollegiuma																	
Címe: 4700. Mátészalka, Baross L. u. 9-11.																	
Tüzooltó készülék ellenőrzést végző cég neve:																	
Címe:																	
Készenlétben tartói ellenőrzést végző személy neve:																	
Aláírása:																	
Ssz.	Tipusa	Gy.sz.	Oh.tej.	A tüzooltó készülék			Alapkarbantartás			Középkarbantartás			Teljes körű karbantartás			Készenlétben tartó által nyevédves ellenőrzés	Megjegyzés
				Dátum	Ell.vég	Aláírás	Dátum	Ell.vég	Aláírás	Dátum	Ell.vég	Aláírás	Dátum	Ell.vég	Aláírás		
1.																	
2.																	
3.																	
4.																	
5.																	
6.																	
7.																	
8.																	
9.																	
10.																	
11.																	
12.																	
13.																	

Tüzooltó készülékek karbantartásának nyilvántartása

2019

1. táblázat tűzoltó készülék, felszerelés

Oltóanyag-egység [OE]	MSZ EN 3-7 szabvány szerinti tűzosiály		MSZ EN 1866 szabvány szerinti tűzosiály
	A	B	
1	5A	21B	
2	8A	34B	
3		55B	
4	13A	70B	
5		89B	
6	21A	113B	
9	27A	144B	
10	34A		
12	43A	183B	
15	55A	233B	
16			I B
17			II B
18			III B
19			IV B

2. táblázat tűzoltó készülék, felszerelés

Önálló rendeltetési egység vagy szabadtér alapterületig m ²	Általános esetben	Robbanásveszélyes anyag tárolása
50	2	6
100	3	9
200	4	12
300	5	15
400	6	18
500	7	21
600	8	24

700	9	27
800	10	30
900	11	33
1.000	12	36
minden további 250	+2	+6

3. sz. melléklet

Tablázat, az Ellenőrzés, karbantartás, felülvizsgálat fejéhez

	A		B			C		D
	üzemeltetői ellenőrzés		üzemeltetői ellenőrzés		időszakos felülvizsgálat	karbantartás		
1	értintett műszaki megoldás		ciklusidő	dokumentálás szükségessége és módja	ciklusidő	dokumentálás szükségessége és módja	ciklusidő	dokumentálás szükségessége és módja
2	3 hónap (+ 1 hét)		üzemeltetői napló	nincs követelmény	6 hónap ¹⁾ (+ 1 hónap) ²⁾ 12 hónap (+ 1 hónap), 5 év (+ 2 hónap), 10 év (+ 2 hónap)	Az időszakos felülvizsgálattal egyidejűleg	üzemeltetői napló	üzemeltetői napló
3	tüzelő készületek		üzemeltetői napló	nincs követelmény	6 hónap (+ 1 hét)	Az időszakos felülvizsgálattal egyidejűleg	üzemeltetői napló	üzemeltetői napló
4	fali tücsap, vízforrások a természetes vízforrás kivételével, nyomásfokozó szivattyú, száraz olóvízvezetékek		6 hónap (+ 1 hét)	üzemeltetői napló	12 hónap (+ 1 hét)	Az időszakos felülvizsgálattal egyidejűleg	üzemeltetői napló	üzemeltetői napló
5	beépített tűzjelző berendezés		1 nap, 1 hónap, 3 hónap (+ 1 hét)	üzemeltetői napló	6 hónap (+ 1 hét), 12 hónap (+ 1 hét)	Az időszakos felülvizsgálattal egyidejűleg	üzemeltetői napló	üzemeltetői napló
6	beépített tűzoltó berendezés		1 hét, 1 hónap	üzemeltetői napló	12 hónap (+ 1 hét)	Az időszakos felülvizsgálattal egyidejűleg	üzemeltetői napló	üzemeltetői napló
7	tűz- és hibajelző berendezés		1 nap	üzemeltetői napló	6 hónap (+ 1 hét)	Az időszakos felülvizsgálattal egyidejűleg	üzemeltetői napló	üzemeltetői napló
8	tüzelési kulcsszét		1 nap	üzemeltetői napló	6 hónap (+ 1 hét)	Az időszakos felülvizsgálattal egyidejűleg	üzemeltetői napló	üzemeltetői napló
9	tüzelési rádióerősítő		nincs követelmény	üzemeltetői napló	6 hónap (+ 1 hét)	Az időszakos felülvizsgálattal	üzemeltetői napló	üzemeltetői napló

10	tűzoltó felvonó	3 hónap (+ 1 hét)	tűzvédelmi üzemeltetési napló	12 hónap (+ 1 hét)	tűzvédelmi üzemeltetési napló	Az időszakos felülvizsgálattal egyidejűleg	tűzvédelmi üzemeltetési napló		
11	evakuációs hangrendszer	1 nap	tűzvédelmi üzemeltetési napló	6 hónap (+ 1 hét)	tűzvédelmi üzemeltetési napló	Az időszakos felülvizsgálattal egyidejűleg	tűzvédelmi üzemeltetési napló		
12	biztonsági világítás	1 hónap	tűzvédelmi üzemeltetési napló	12 hónap (+ 1 hét)	tűzvédelmi üzemeltetési napló	Az időszakos felülvizsgálattal egyidejűleg	tűzvédelmi üzemeltetési napló		
13	panikzár, vészkijárat biztosító rendszer	Minden rendezvény előtt, de legalább 3 hónap (+ 1 hét)	tűzvédelmi üzemeltetési napló	6 hónap (+ 1 hét)	tűzvédelmi üzemeltetési napló	Az időszakos felülvizsgálattal egyidejűleg	tűzvédelmi üzemeltetési napló		
14	tűzgátló nyílászárók	1 hónap	tűzvédelmi üzemeltetési napló	6 hónap (+ 1 hét)	tűzvédelmi üzemeltetési napló	Az időszakos felülvizsgálattal egyidejűleg	tűzvédelmi üzemeltetési napló	tűzgátló lezárások	
15	tűzgátló záróelemek	nincs követelmény		6 hónap (+ 1 hét)	tűzvédelmi üzemeltetési napló	Az időszakos felülvizsgálattal egyidejűleg	tűzvédelmi üzemeltetési napló		
16	tűstelvezető, légtöltő szerkezet	3 hónap (+ 1 hét)	tűzvédelmi üzemeltetési napló	6 hónap (+ 1 hét)	tűzvédelmi üzemeltetési napló	Az időszakos felülvizsgálattal egyidejűleg	tűzvédelmi üzemeltetési napló	tűstelvezető, légtöltő	
17	tűstelvezető, légtöltő ventilátor	3 hónap (+ 1 hét)	tűzvédelmi üzemeltetési napló	6 hónap (+ 1 hét)	tűzvédelmi üzemeltetési napló	Az időszakos felülvizsgálattal egyidejűleg	tűzvédelmi üzemeltetési napló	tűstelvezető, légtöltő ventilátor	
18	hő és füst elleni védelem megoldásai	3 hónap (+ 1 hét)	tűzvédelmi üzemeltetési napló	6 hónap (+ 1 hét)	tűzvédelmi üzemeltetési napló	Az időszakos felülvizsgálattal egyidejűleg	tűzvédelmi üzemeltetési napló	füstmentesítő ventilátor	
19	füstcsappantyú, zsálu	3 hónap (+ 1 hét)	tűzvédelmi üzemeltetési napló	6 hónap (+ 1 hét)	tűzvédelmi üzemeltetési napló	Az időszakos felülvizsgálattal egyidejűleg	tűzvédelmi üzemeltetési napló	füstcsappantyú, zsálu	
20	füstgátló nyílászáró	3 hónap (+ 1 hét)	tűzvédelmi üzemeltetési napló	6 hónap (+ 1 hét)	tűzvédelmi üzemeltetési napló	Az időszakos felülvizsgálattal egyidejűleg	tűzvédelmi üzemeltetési napló	füstgátló nyílászáró	

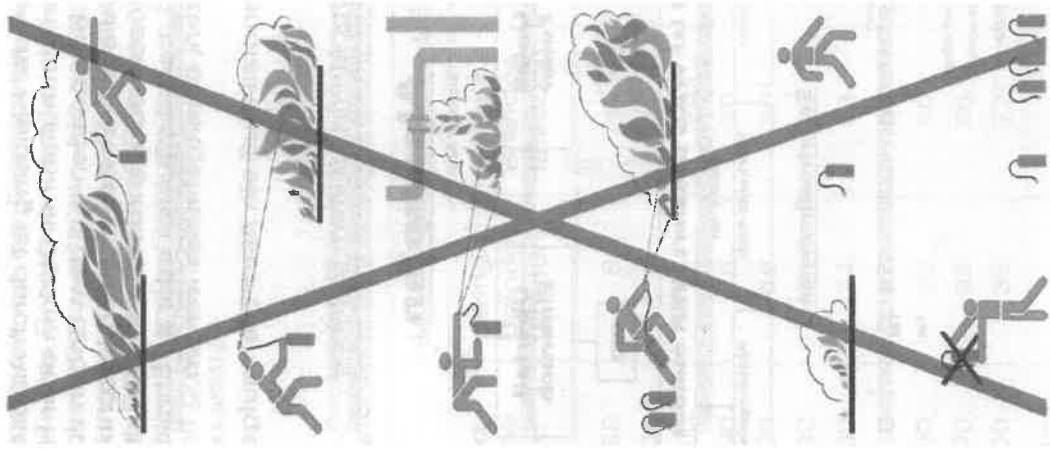
21		3 hónap (+ 1 hét)	tűzvédelmi üzemeltetési napló	6 hónap (+ 1 hét)	tűzvédelmi üzemeltetési napló	Az időszakos felülvizsgálattal egyidejűleg	tűzvédelmi üzemeltetési napló
22	biztonsági tápforrásnak minősülő dízelaggregátor	1 hónap (+ 3 nap)	tűzvédelmi üzemeltetési napló	6 hónap (+ 1 hét)	tűzvédelmi üzemeltetési napló	Az időszakos felülvizsgálattal egyidejűleg	tűzvédelmi üzemeltetési napló
23	biztonsági tápforrásnak minősülő akkumulátor, szünetmentes tápegység	1 hónap (+ 3 nap)	tűzvédelmi üzemeltetési napló	6 hónap (+ 1 hét)	tűzvédelmi üzemeltetési napló	Az időszakos felülvizsgálattal egyidejűleg	tűzvédelmi üzemeltetési napló

¹⁾ Az MSZ 1040 szabvány sorozat alapján gyártott tűzoltó készülék alapkarbantartása (szén-dioxid aló kivételével)

²⁾ Az MSZ EN 3, MSZ EN 1866 szabvány alapján gyártott tűzoltó készülékek és az MSZ 1040 szabvány sorozat alapján gyártott szén-dioxid aló tűzoltó készülék alapkarbantartása.

A tűzoltó készülékek helyes használata

Rossz



A tüzet szélirányból támadni

A tüzet a széléről előrehaladva oltani

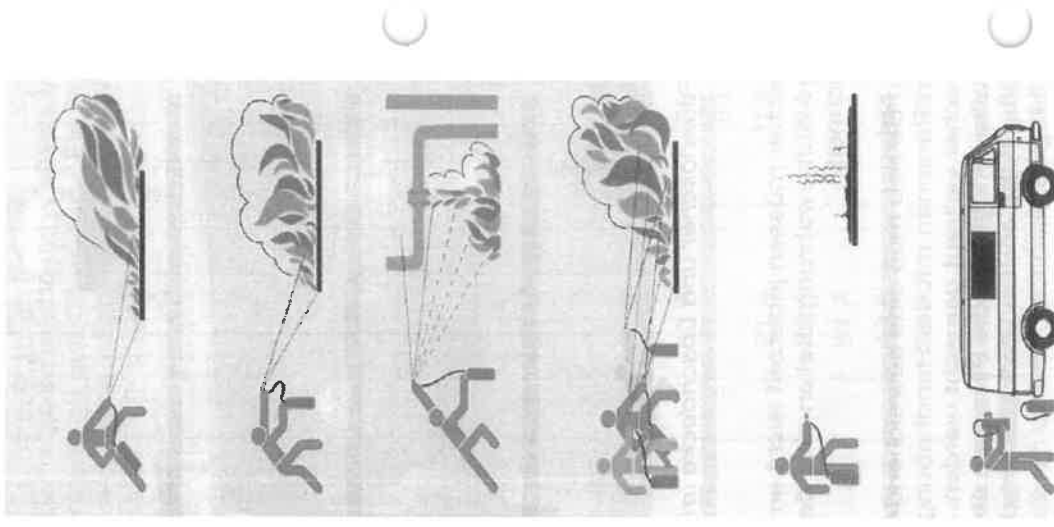
Folyó, csepegő anyagokat felülről kezdődően oltani

Elegendő oltókészüléket egyszerre bevetni, nem egymásután

Óvakodni kell a visszagyulladástól

A használt tűzoltó készüléket tilos visszaakasztani, újra kell tölteni

Helyes



I. TŰZVESZÉLYES TEVÉKENYSÉG ELRENDELÉSE

20..... év hó nap órától 20....év hó nap óráig
helyiségben végzendő tűzveszélyes tevékenység: (hegesztés, lángvágás, egyéb) elvégzése.

Munkavégzés rövid leírása:

A munkát végző neve:

Tűzv. szak. vizsg. biz. száma: (utólag kézzel beírva)

.....

Érvényes:

.....

Kérem a szükséges engedély kiadását!

Tűzet azonnal jelezni kell:telefonon

.....

a munkát elrendelő vezető

II. ENGEDÉLY

A tartott helyszíni szemle a 28/2011. (IX. 06.) BM rendeletben 567-568§, valamint a Tűzvédelmi Szabályzat előírásai alapján az I.szám alatt megjelölt időpontban és helyen az elrendelt tűzveszélyes tevékenységet:

- az engedély túloldalán előírt,
 - valamint a következő előírások maradéktalan betartása mellett engedélyezem:
- a helyiségből az anyagokat el kell a távolítani a tűzveszélyes tevékenység megkezdése előtt.

Tűzoltásra: 1 db tűzoltó készüléket kell elhelyezni. vagy felügyeletet: kell adni (ill. nem kell adni).

.....
Vezető aláírása (ahol a munkát végzik)

.....
tűzvédelmi feladatot ellátó személy

III. TUDOMÁSULVÉTEL

Az engedélyben felsorolt előírásokat tudomásul veszem és azok betartásáért jogkövetkezmények terhe mellett felelősséget vállalok.

- az engedély egy példányát a munka megkezdése előtt az engedélyező tűzvédelmi szervnek átadom;

- az engedély egy példányát és a Tűzv. Szakvizsgabizonyítványt a munkavégzésnél magammal tartom.

Mátészalka, 201.....-n

.....

a munkát végzők vezetőjének aláírása

FORDÍTS!

ALKALMI TŰZVESZÉLYES MUNKAVÉGZÉSRE KÖTELEZŐ TŰZVÉDELMI ELŐÍRÁSOK

1. Tűzveszélyes tevékenységet tilos végezni olyan helyen, ahol tüzet vagy robbanási veszélyt okozhat, mindaddig, amíg a tűz-, vagy a robbanásveszélyt el nem hártották.
2. A hegesztés 5 m-es körzetében a gyúlékony anyagot el kell távolítani.
3. A hegesztés környezetében az el nem távolítható anyagokat nedves ponyvával le kell takarni.
4. A munkát tűzvédelmi szakvizsgálóval rendelkező személy, üzembiztos eszközzel végezheti.
5. A hegesztőkészülék mellett – a munkát elrendelőnek – állandó felügyeletet kell biztosítani, azt őrizetlenül hagyni nem szabad.
6. Ha tüzeset következik be, azt azonnal jelezni kell telefonon, tűzjelző berendezéssel, hangos szóval, az eloltott vagy önmagától megszárt tüzet is.
7. A helyiségben a fal és mennyezetátirtőreket, mely más helyiségekkel kapcsolatban van, éghető anyaggal tömítetten le kell fedni.
8. Éghető padozatú helyiségben történő hegesztésnél a padozatot le kell nedvesíteni (vízzel felleocsolni), „éghetőtlen” anyagot ráhelyezni.
9. Tűzveszélyes folyadékkal átitatott csőrendszer, edényeket hegeszteni csak úgy lehet, ha a robbanásveszélyt megszüntették (kigőzölés, mosás).
10. Csőrendszerek hegesztésénél, vágásánál cső szabadon levő végét, ahol a szikra kiszóródhat, tömítetten be kell fedni.
11. Közmű alagútban, csatornában hegeszteni úgy lehet, ha az alagút-csatornát alaposan kiszellőztették, levegővel kifűvatták, vagy vízpermettel ködösítették, vízzel felleocsolták.
12. Szabadban tüzet gyújtani, tüzelőberendezést használni csak kijelölt helyen, szélsőséges időben és őrizetlenül hagyni nem szabad, használat után a tüzet gondosan el kell oltani.
13. A munka részleges, vagy teljes befejezésekor a munkát végző személy köteles a helyszínt és annak környezetét tűzvédelmi szempontból alaposan átvizsgálni és minden olyan körülményt megszüntetni, ami ott később tüzet okozhat.
14. A munkát végző személy – mindenkor – köteles a munka befejezését jelenteni az engedélyt adó tűzvédelmi szervnek.

TŰZVESZÉLYESSÉGI ÉS KOCKÁZATI OSZTÁLYBA SOROLÁS

A tűzveszélyességi osztályba sorolásnál a szabályzat alapulvételével a tevékenység során *előállított, feldolgozott, használt, szállított vagy tárolt anyagok fizikai és kémiai tulajdonságait*, a technológiák tűzveszélyességének jellemzőit, illetőleg a rendeltetés szerinti tevékenységet, valamint a kapcsoló szabványokban foglalt előírásokat kell figyelembe venni.

54/2014. (XII. 5.) BM rendelet az Országos Tűzvédelmi Szabályzatról

IV. FEJEZET TŰZVESZÉLYESSÉGI ÉS KOCKÁZATI OSZTÁLYBA SOROLÁS

2. A kockázat meghatározása

10. § (1) A tűzvédelmi követelményeket befolyásoló kockázat megállapításához meg kell határozni

12. § (1) A kockázati egység kockázati osztályát

(5) A kockázat mértéke szerint az épület, önálló épületrész, a speciális építmény és a kockázati egység

(5) A kockázat mértéke szerint az épület, önálló épületrész, a speciális építmény és a kockázati egység

a) alacsony kockázati, AK osztályba, tartozik.

TŰZRIADÓ TERV

1./ A létesítmény megnevezése: Mátészalkai SZC Déri Miksa Szakgimnáziuma, Szakközépiskolája és Kollégiuma 4700. Mátészalka, Baross L. u. 9-11.

2./ A létesítmény tűzvédelmi hálózata:

a./ Az igazgató neve: **Dr Bugya László**
Telefonszáma: +36 30 894-5786

b./ Tűzvédelmi szolgáltató: Juhász Zoltán
Telefonszáma: 06-20-3729238

3./ A dolgozók riasztásának rendje:

- * telefonon,
- * hangos kiabálással („TŰZ VAN”)

A területen tartózkodók (külső szolgáltató) riasztásának rendje:

- * telefonon,
- * hangos kiabálással („TŰZ VAN”)

4./ A létesítmény gyűlekezési helye:

UDVAR/parkoló

5./ A tűzoltóságra vonatkozó adatok:

Megnevezés: Mátészalka, HTP

Cím: Mátészalka, Alkotmány u. 1.

Telefonszám: 105

6./ Tűzjelzés

a./ A keletkezett tüzet annak a dolgozónak a kötelessége azonnal jelezni, aki azt észrevette.

b./ A tűzjelzés módjai:

- * hangos kiabálással, hangjelzéssel kiegészítve (**TŰZ VAN**),
- * hangsbemondón keresztül,
- * telefonos történő bejelentéssel,
- * küldönc, hírvívó útján.

FIGYELEM: a mobiltelefonról kezdeményezett 105-ös (112) hívás a Nyiregyházi Kataszíróvédelmi Kirendeltségre fut be, ezért ha lehetőség van, vezetéktes telefonról kell a tűzjelzést végrehajtani!

Tűzjelzésre használható telefonok: az alkalmazottak mobil telefonjai

c./ A keletkezett tüzet jelenteni kell:

- * A Tűzoltóságra
- * az igazgatónak

d./ A tűzjelzés tartalmazza:

- * a tüzeset pontos helyét,
- * mi ég, milyen károsítást történt, mi van veszélyeztetve,
- * emberélet van-e veszélyben,
- * milyen terjedelmű a tűz,
- * a jelző nevét, a jelzésre használt távbeszélő számát.

e./ a tűzoltóság beavatkozását nem igénylő, eloltott (keletkezett) tüzet is jelenteni kell az ügyvezetőnek és a tűzoltóságnak

7./ Tűz esetén az áramtalanítást végzik:

- * munkavégzés ideje alatt: *az igazgató által megbízott személy*
- * munkaszüneti időben: **észlelő / beavatkozó személy**
- * **áramtalanítási helyek:** *villamos helység (jelölve van) irodaház szélfogó (jelölve van)*
- * **gázlezárási lehetőségek:** *kazán mellett falon (jelölve van)*

8./ A tűzoltókat fogadja:

munkavégzés ideje alatt: **igazgató által megbízott személy**
munkaszüneti időben: **észlelő / beavatkozó személy**

9./ A rendfenntartást és a tárgyi eszközök, árúk őrzését végzi:

igazgató által kijelölt személy

10./ A dolgozóknak a tűz esetén szükséges tennivalói:

- * **Evakuálás, mentés:** igazgató h-k
- * **Rendfenntartás:** igazgató h-k
- * **Tűzoltás előkészítése:** igazgató h-k
- * **Tűzvédelmi felszerelések kezelése:** kijelölt személyek

11. / Tűzvédelmi felszerelések:

..... db kézi tűzoltó készülék (6 kg ABC)
..... úton lévő tűzcsap

12. A főbb veszélyforrások és az ellenük való védekezés szabályai

* A létesítmény területén számos gépjármű jelenlétével kell számolni, amiket tűz vagy egyéb káreset során minél hamarabb el kell távolítani a veszélyeztetett térből (terekből).
Illetve a boltban számos vevő is lehet, akik nem ismerhetik a tűzriadó terv tartalmát.

*

Védekezés szabályai: évente megtartandó tűzriadó gyakorlat, ahol az épület/telephely elhagyását gyakoroljuk, a menekítésben résztvevő személyzet oktatása, az építmény műszaki állapotával kapcsolatos felülvizsgálatok elvégzése

* Az épületben lévő földgázüzemű kazán.

* *Védekezés szabályai:* rendszeres biztonságtechnikai felülvizsgálat, kazánkezelők tűzvédelmi oktatása, porral oltó elhelyezése.

13./ Sérülés esetén teendő intézkedések:

- * Orvos neve:
- * Mentők telefonszáma:

Mátészalka, 2019. március 18.

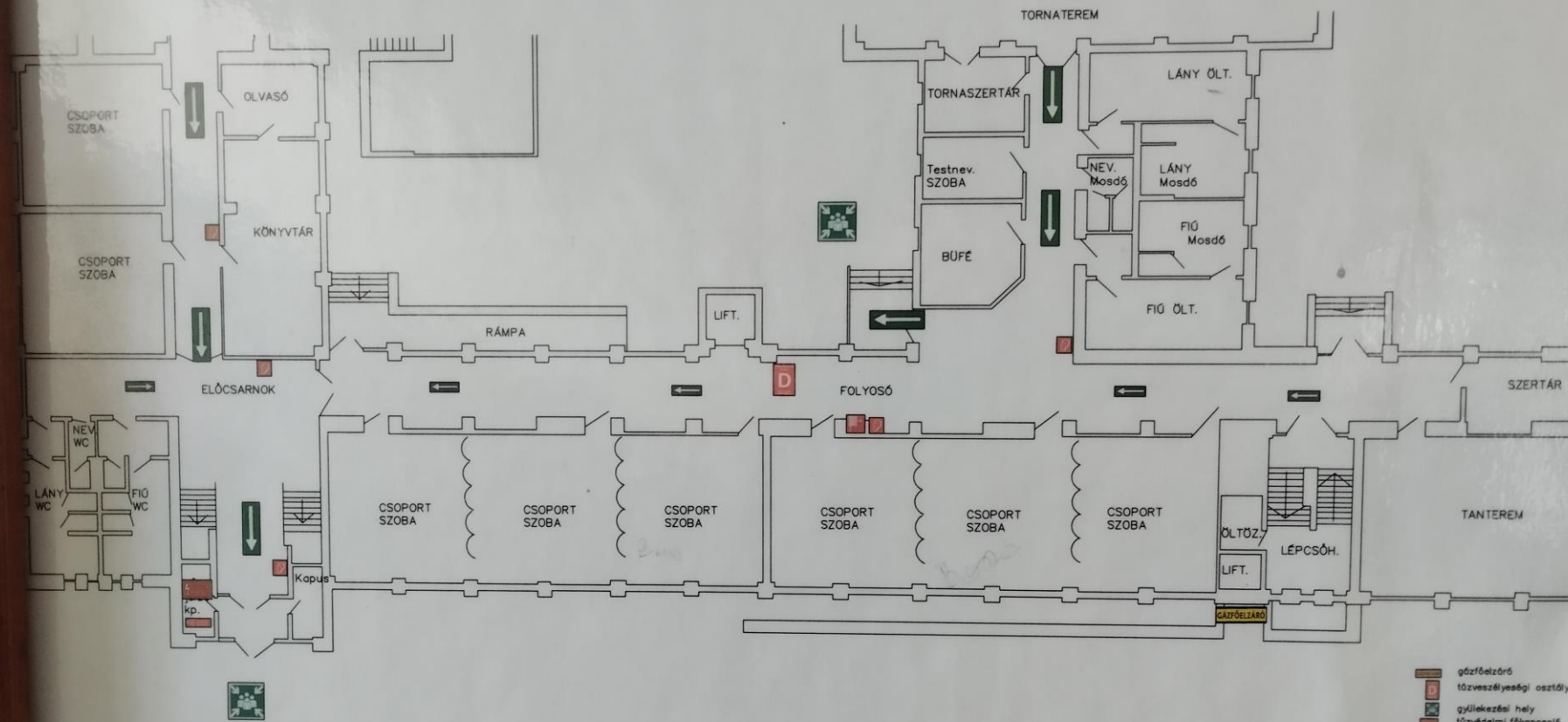

Dr. Bugya László sk.
igazgató

Készítette:











Juhász Zoltán
munka és tűzvédelem
4700 Mátészalka, Szőlőskert út 3.
Nyilvántartási szám: 6893810
Adószám: 63578623-1-35
Számiaszám: 67800254-10614013

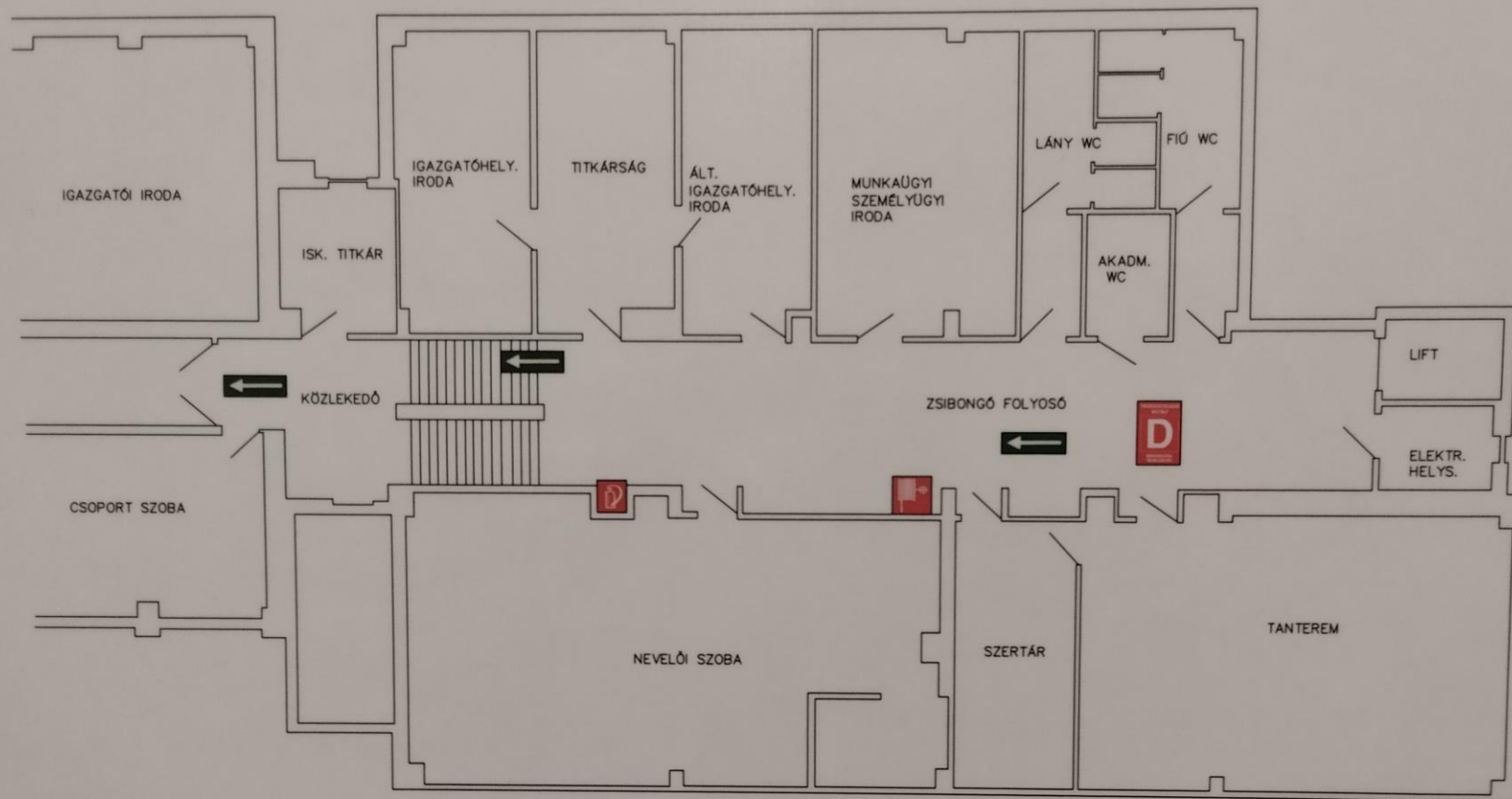
Juhász Zoltán sk.
tűzvédelmi szolgáltató
(képesítés száma:105877/13/2016)




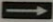

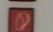
FÖLDSZINT
A. oldal

-  gőzfőlőző
-  tűzvesztélyességi osztály
-  gyűlekezési hely
-  tűzvédelmi főkapcsoló
-  tűzjelző központ
-  Menekülési irány
-  Fali tűzcsap
-  Tűzoltó készülék

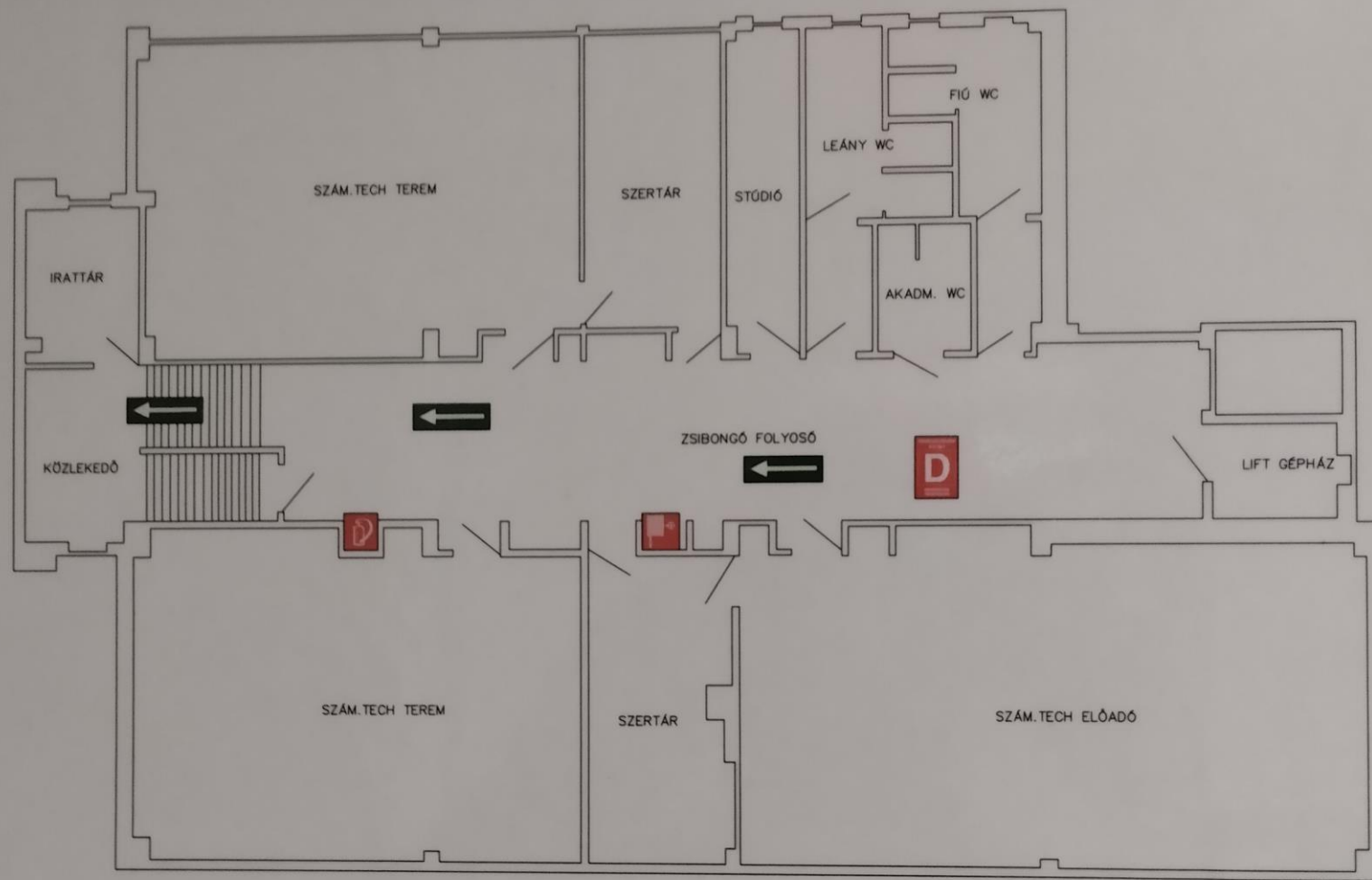
SEGÉLYKÉRŐ TELEFONSZÁMOK: **Mentők: 104 / Tűzoltóság: 105 / Rendőrség: 107**


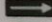




1. EMELET
B. oldal

-  Tűzveszélyességi osztály
-  Menekülési irány
-  Fali tűzcsap
-  Tűzoltó készülék

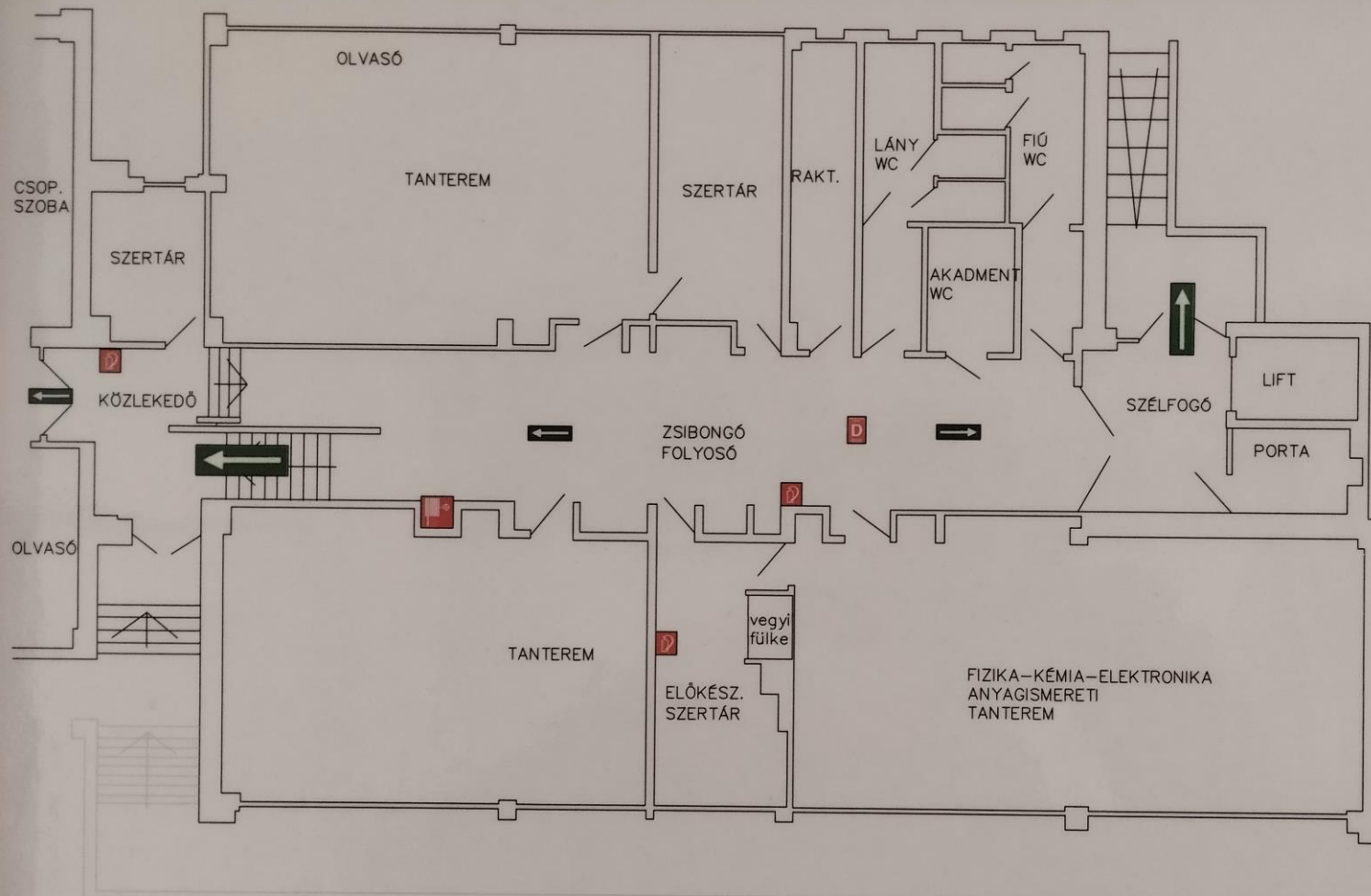
SEGÉLYKÉRŐ TELEFONSZÁMOK: Mentők: 104 / Tűzoltóság: 105 / Rendőrség: 107



-  Tűzvesélyességi osztály
-  Menekülési irány
-  Fali tűzcsap
-  Tűzoltó készülék

2. EMELET

SEGÉLYKÉRŐ TELEFONSZÁMOK: **Mentők: 104 / Tűzoltóság: 105 / Rendőrség: 107**



- D tűzveszélyeségi osztály
- ➔ Menekülési irány
- + Fall tűzcsap
- P Tűzoltó készülék

FÖLDSZINT
B. oldal

SEGÉLYKÉRŐ TELEFONSZÁMOK: Mentők: 104 / Tűzoltóság: 105 / Rendőrség: 107